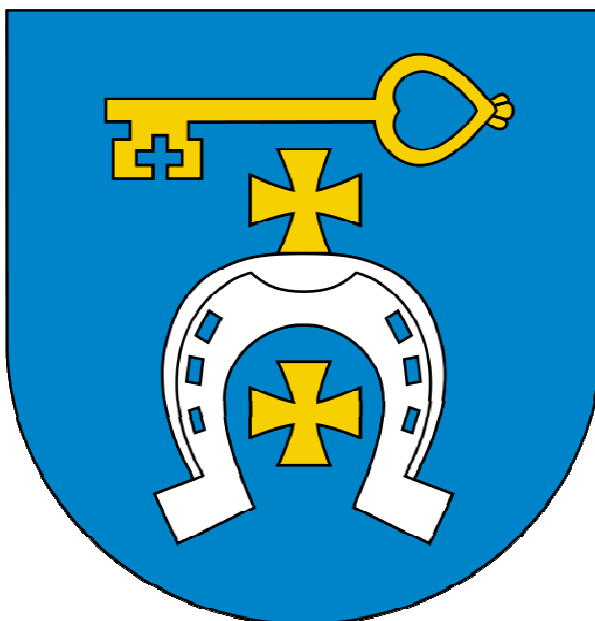


# **Kompleksowy Plan Rozwoju Szkół w Gminie Kluczewsko**



**Kluczewsko, 2016 rok**

**Zamawiający:**

**Gmina Kluczewsko**  
**Ul. Spółdzielcza 12**  
**29-120 Kluczewsko**  
**NIP: 6090003613**  
**REGON:590648050**  
**Telefon: 44/781 42 46**  
**Fax: 44/781 42 24**  
**E-mail:ug@kluczewsko.gmina.pl**

**Wykonawca:**

**GRACZKOWSKI DOTACJE Sp. z o.o.**

**Ul. Targowa 18, 25-520 Kielce**  
**IV piętro, pokoje 409a, 410/410a**  
**Tel. fax. 41 343 01 23**  
**e-mail: biuro@graczkowskidotacje.pl**  
**www.graczkowskidotacje.pl**

<i>mgr Agata Czupryńska</i>	
-----------------------------	--

## **Spis treści**

1. Wstęp.....	4
2. Odniesienie do dokumentów strategicznych.....	5
2.1. Dokumenty europejskie.....	5
2.2. Dokumenty krajowe .....	6
2.3. Dokumenty regionalne .....	8
2.4. Dokumenty lokalne .....	9
3. Ogólna charakterystyka gminy.....	10
4. Opis i diagnoza stanu istniejącego .....	15
4.1 Baza szkół i przedszkoli .....	22
4.2 Uczniowie.....	24
4.3 System zarządzania .....	33
4.4 Kadra oświatowa .....	33
4.5 Baza lokalowa .....	35
4.6 Efektywność nauczania .....	43
4.7 Analiza demograficzna.....	47
4.8 Finansowanie oświaty .....	49
4.9 Podsumowanie diagnozy.....	50
5. Potrzeby lokalnego rynku pracy i oczekiwań pracodawców .....	51
6. Analiza SWOT .....	53
7. Definicja potrzeb w zakresie kierunków rozwoju szkół .....	56
8. Cele Planu .....	58
8.1 Cel strategiczny .....	58
8.2 Cele główne.....	59
8.3 Cele szczegółowe .....	61
9. Kierunki działań .....	63
10. Monitoring i ewaluacja.....	65
11. Oddziaływanie na środowisko planu oraz działań w nim przewidzianych.....	66
Spis tabel .....	71
Spis wykresów.....	72
Spis zdjęć.....	72

## **1. Wstęp**

Podstawą rozwoju i postępu cywilizacyjnego każdego społeczeństwa jest potencjał ludzki. Od tego jak przebiega kształcenie i wychowanie młodego pokolenia zależy przyszłość nas wszystkich. Ciągłe zmieniająca się rzeczywistość społeczna, kulturowa, polityczna i gospodarcza powoduje, że jest to zadanie niezwykle trudne i odpowiedzialne. System edukacyjny, aby dobrze spełniał swoje funkcje, musi być dostosowany do potrzeb społecznych. Dotyczy to zarówno organizacji procesu kształcenia, opieki i wychowania, jak również bazy materialnej placówek oświatowych. Sprawny i efektywny system edukacyjny jest więc warunkiem dobrego i równego startu życiowego oraz dalszego wszechstronnego rozwoju dzieci i młodzieży. W trosce o przyszłość oświaty Gminy Kluczewsko postanowiono opracować Kompleksowy Plan Rozwoju Szkół w Gminie Kluczewsko na lata 2016 -2023, który określi priorytety władz gminy na najbliższe lata. Plan jest opracowaniem zawierającym wytyczne do podejmowania przez Gminę Kluczewsko skoordynowanych działań na poziomie przedszkolnym, podstawowym i gimnazjalnym. Dokument powstał w oparciu o analizę stanu obecnego systemu edukacji w Gminie. Przyjęte propozycje działań mają w rezultacie wnieść pozytywne zmiany w system edukacji, między innymi dzięki wykorzystaniu środków zewnętrznych.

### **W dokumencie uwzględniono:**

1. Ustawa o systemie oświaty z dnia 7 września 1991 r. z późniejszymi zmianami.
2. Ustawa Karta Nauczyciela z dnia 26 stycznia 1982 r. z późniejszymi zmianami.
3. Rozporządzenia Ministra Edukacji Narodowej.
4. Strategia Rozwoju Gminy Kluczewsko do 2020 roku.

## **2. Odniesienie do dokumentów strategicznych**

Kompleksowy Plan Rozwoju Szkół w Gminie Kluczewsko na lata 2016-2023 jest dokumentem który wpisuje się w cele dokumentów zarówno na szczeblu krajowym jak i europejskim. Dokument jest również spójny i wpisuje się w dokumenty wewnętrzne szkół znajdujących się na terenie Gminy. Wzajemna komplementarność Kompleksowego Plan Rozwoju Szkół w Gminie Kluczewsko z innymi dokumentami strategicznymi lokalnymi regionalnym, krajowym oraz europejskim ma podnieść efektywność podejmowanych w jego ramach działań, a dodatkowo podnosi znacznie jego ogólną wartość oraz prawdopodobieństwo realizacji.

### **2. 1. Dokumenty europejskie**

Kompleksowy Plan Rozwoju Szkół w Gminie Kluczewsko na lata 2016-2023 jest spójny z następującymi międzynarodowymi dokumentami strategicznymi:

**Komunikat Komisji Europa 2020 Strategia na rzecz inteligentnego i zrównoważonego rozwoju sprzyjającego włączeniu społecznemu**

**Strategiczne ramy europejskiej współpracy w zakresie edukacji i szkolenia – ET2020**

Wymienione powyżej dokumenty zawierają wskazania dla krajowego systemu oświaty, który powinien uwzględniać cele i wyzwania rozwojowe przyjęte w Unii Europejskiej. Zakładają one m.in.:

- ułatwienie dostępu do edukacji wszystkim i na każdym etapie życia,
- dążenie do stałego podnoszenia kompetencji i kwalifikacji,
- cyfryzację oświaty,
- ułatwienie młodzieży wejścia na rynek pracy,
- zwiększenie mobilności młodzieży.

## **2.2. Dokumenty krajowe**

Kompleksowy Plan Rozwoju Szkół w Gminie Kluczewsko na lata 2016-2023 jest spójny i wpisuje się w dokumenty o znaczeniu krajowym. Do najważniejszych polskich dokumentów zawierających rekomendacje dotyczące kierunków rozwoju edukacji w skali kraju należą:

### **Strategia Rozwoju Kapitału Ludzkiego 2020**

SRKL jest jedną z dziewięciu strategii sektorowych stanowiących „inne strategie rozwoju” w rozumieniu ustawy dnia 6 grudnia 2006 r. o zasadach prowadzenia polityki rozwoju (Dz. U. z 2009 r. Nr 84, poz. 712, z późn. zm.), realizujących średnio i długookresową strategię rozwoju kraju. Kompleksowy Plan Rozwoju Szkół w Gminie Kluczewsko wpisuje się i jest zgodny z celem głównym SRKL którym jest **rozwijanie kapitału ludzkiego poprzez wydobywanie potencjałów osób w taki sposób, by mogły w pełni uczestniczyć w życiu społecznym, politycznym i ekonomicznym na wszystkich etapach życia** oraz z celem szczegółowym nr 5.

Poza celem głównym w SRKL wyznaczono pięć celów szczegółowych:

1. wzrost zatrudnienia;
2. wydłużenie aktywności zawodowej i zapewnienie lepszej jakości funkcjonowania osób starszych;
3. poprawa sytuacji osób i grup zagrożonych wykluczeniem społecznym;
4. poprawa zdrowia obywateli oraz podniesienie efektywności opieki zdrowotnej;
5. **podniesienie poziomu kompetencji i kwalifikacji obywateli.**

Cel ten będzie realizowany poprzez następujące kierunki interwencji:

- Poprawa dostępności i jakości wczesnej edukacji, w szczególności na terenach wiejskich oraz zorientowanie jej na wspieranie, a nie zastępowanie rodziców.
- Szersze otwarcie szkół na współpracę z rodzicami i otoczeniem społecznym, zapewnianie w szkołach zdrowego, bezpiecznego i przyjaznego otoczenia. Rozwijanie dodatkowych zajęć edukacyjnych uzupełniających edukację szkolną, rozwijających zainteresowania i uzdolnienia uczniów oraz wspomagających rodziców w wychowaniu.
- Poprawa jakości kształcenia i szkolenia na wszystkich poziomach oraz rozwój kreatywności i innowacyjności osób uczących się (indywidualizowanie

i odschematyzowanie kształcenia w szkołach, placówkach oświatowych i uczelniach, ukierunkowanie kształcenia i szkolenia na zdobywanie kompetencji kluczowych i umiejętności współpracy).

Realizacja celu głównego oraz celów szczegółowych SRKL odbywać się będzie poprzez działania podejmowane na różnych etapach życia: od wczesnego dzieciństwa, poprzez edukację szkolną, edukację na poziomie wyższym, okres aktywności zawodowej i rodzicielstwa, do starości.

### **Strategia Rozwoju Kapitału Społecznego 2020**

Definicja kapitału społecznego zawarta w Strategii Rozwoju Kapitału Społecznego określa go, jako wynikającą z zaufania oraz obowiązujących norm i wzorów postępowania, zdolność obywateli do mobilizacji i łączenia zasobów, która sprzyja kreatywności oraz wzmacnia wolę współpracy i porozumienia w osiągnięciu wspólnych celów. Stanowi to rekomendację dla edukacji, w której za szczególnie istotne uważa się:

- upowszechnianie na wszystkich poziomach metod nauczania promujących budowanie postaw współpracy, kreatywności i komunikacji,
- rozwój kompetencji obywatelskich, medialnych i kulturowych,
- edukację pozaformalną i uczenie się przez całe życie.

Realizacja tych priorytetów jest możliwa dzięki kształceniu i doskonaleniu nauczycieli w zakresie rozwijania kompetencji społecznych wśród uczniów i studentów oraz współpracy z instytucjami nauki, kultury i partnerami społecznymi.

### **2.3. Dokumenty regionalne**

Kompleksowy Plan Rozwoju Szkół w Gminie Kluczewsko na lata 2016-2023 jest spójny i wpisuje się w dokumenty o znaczeniu regionalnym.

#### **Aktualizacja Strategii Rozwoju Województwa Świętokrzyskiego do roku 2020**

Misją Strategii jest: pragmatyczne dążenie do najpełniejszego i innowacyjnego wykorzystania przewag i szans, odwrócenia niekorzystnych tendencji demograficznych oraz podniesienia jakości życia mieszkańców przy jednoczesnej dbałości o stan środowiska. Konkretyzacja powyższej misji Strategii odbywa się na drodze realizacji następujących sześciu celów strategicznych:

1. Koncentracja na poprawie infrastruktury regionalnej.
2. Koncentracja na kluczowych gałęziach i branżach dla rozwoju gospodarczego regionu.
- 3. Koncentracja na budowie kapitału ludzkiego i bazy dla innowacyjnej gospodarki.**
4. Koncentracja na zwiększeniu roli ośrodków miejskich w stymulowaniu rozwoju gospodarczego regionu.
5. Koncentracja na rozwoju obszarów wiejskich.
6. Koncentracja na ekologicznych aspektach rozwoju regionu.

Kompleksowy Plan Rozwoju Szkół w Gminie Kluczewsko na lata 2016-2023 jest zgodny z celem strategicznym nr 3 cel szczegółowy 3.1 Sprzyjanie kumulowaniu kapitału ludzkiego czyli zdrowi, kreatywni i wykształceni ludzie jako podstawa myślenia o pomyślnej przyszłości.

#### **Regionalny Program Operacyjny Województwa Świętokrzyskiego na lata 2014-2020**

Dokument jest zgodny m.in. z Priorytet inwestycyjny 10i ograniczenie i zapobieganie przedwczesnemu kończeniu nauki szkolnej oraz zapewnianie równego dostępu do dobrej jakości wczesnej edukacji elementarnej oraz kształcenia podstawowego, gimnazjalnego i ponadgimnazjalnego, z uwzględnieniem formalnych, nieformalnych i pozaformalnych ścieżek kształcenia umożliwiających ponowne podjęcie kształcenia i szkolenia.

Cel szczegółowy 1: Zwiększenie liczby miejsc wychowania przedszkolnego.

Cel szczegółowy 2: Podniesienie kompetencji kluczowych uczniów (w tym uczniów ze specjalnymi potrzebami edukacyjnymi) na każdym etapie edukacji ogólnej, w tym podstawowej, gimnazjalnej i ponadgimnazjalnej, w kontekście potrzeb rynku pracy.



## **2.4. Dokumenty lokalne**

Kompleksowy Plan Rozwoju Szkół w Gminie Kluczewsko na lata 2016-2023 jest spójny i wpisuje się w dokumenty o znaczeniu lokalnym. Głównym dokumentem strategicznym gminy jest Strategia Rozwoju Gminy Kluczewsko do 2020 roku.

Kompleksowy Plan Rozwoju Szkół w Gminie Kluczewsko na lata 2016-2023 wpisuje się w cel 3. Rozwój działalności społecznej i włączenie społeczne osób zagrożonych wykluczeniem

3.1. Zwiększenie dostępności wychowania przedszkolnego

3.2. Poszerzenie oferty edukacyjnej

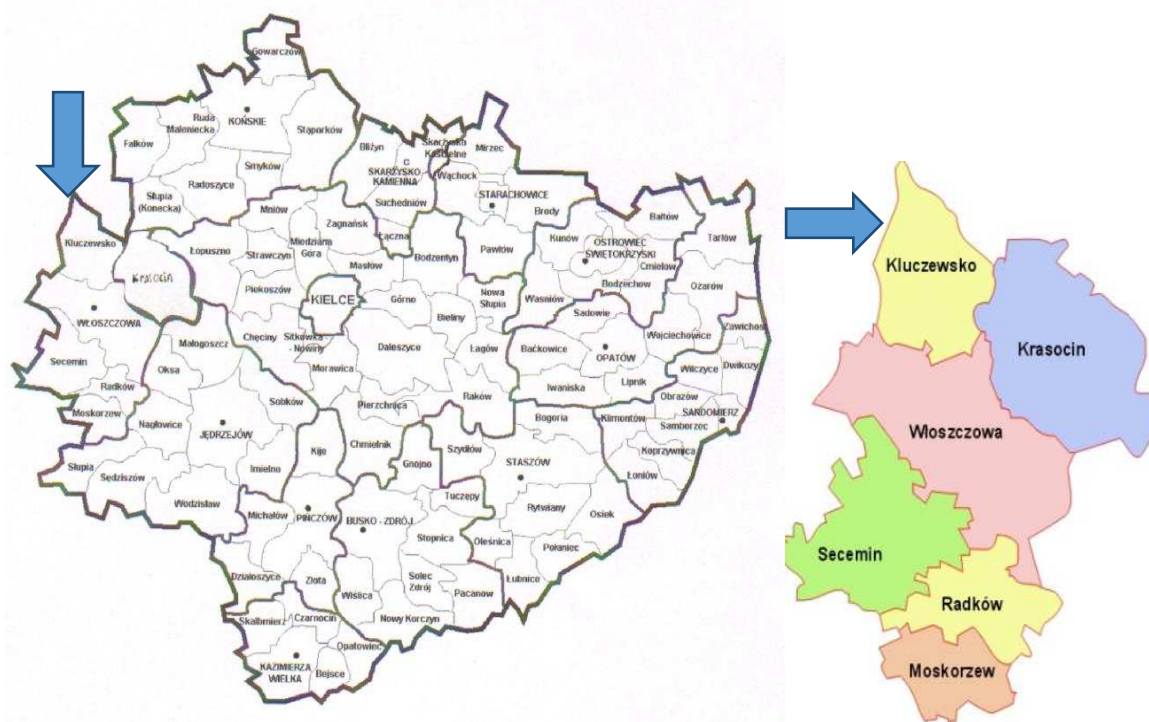
Celem starań gminy będzie zwiększenie możliwości rozwoju dzieci i młodzieży uczęszczających do szkół na terenie gminy poprzez organizację różnego rodzaju zajęć dodatkowych i pozalekcyjnych, przy dalszym wykorzystaniu zewnętrznych środków finansowania. Realizacja tego celu we wszystkich szkołach w gminie przyczyni się do poprawy jakości nauczania, co pozwoli na zbudowanie podstawy do sukcesów życiowych i zawodowych mieszkańców gminy Kluczewsko.

Zapewnienie jak najlepszych warunków nauki, rozwoju intelektualnego oraz bezpieczeństwa są wyznacznikiem atrakcyjności osiedleńczej gminy. W ramach tego kierunku gmina stawia na modernizację obiektów szkolnych z dostosowaniem ich do obowiązujących norm i standardów nauczania, wyposażania w niezbędny sprzęt i urządzenia oraz budowę szkolnych boisk sportowych.

### 3. Ogólna charakterystyka gminy

Gmina Kluczewsko jest gminą wiejską położoną w powiecie włoszczowskim w województwie świętokrzyskim, przy granicy z województwem łódzkim. Sąsiaduje z gminami Krasocin, Przedbórz, Wielgomłyny, Włoszczowa oraz Żytno. Zachodnia granica gminy pokrywa się z ciekami rzeki Pilicy. Przez gminę przebiega droga wojewódzka nr 742 (Przyglów – Łęczno – Ręczno – Włoszczowa - Nagłowice), jest to jedyna droga na terenie gminy o znaczeniu ponadlokalnym, ok. 5 km na północ od granicy gminy trasa ta krzyżuje się z drogą krajową nr 42 (Namysłów – Kluczbork – Praszka – Rudniki – Działoszyn – Pajęczno – Nowa Brzeźnica – Radomsko – Przedbórz – Ruda Maleniecka – Końskie – Skarżysko Kamienna – Rudnik. Przez teren gminy przebiega pasmo Przedborsko-Małoskiego będące początkiem Gór Świętokrzyskich. W skład gminy wchodzi 31 miejscowości w ramach 26 sołectw oraz jednego osiedla mieszkaniowego w Kluczewsku.

Mapa nr 1: Gmina Kluczewsko na tle województwa świętokrzyskiego oraz powiatu włoszczowskiego



Źródło: [www.google.pl](http://www.google.pl)

Na terenie gminy Kluczewsko znajdują się nieliczne obiekty zabytkowe stanowiące atrakcję turystyczną: przede wszystkim kościoły parafialne w Kluczewsku, Januszewicach, Stanowiskach i Rączkach, ale również zabytkowa wozownia w Kluczewsku i ruiny zboru ariańskiego w Łapczynej Woli. Jednak główną atrakcją turystyczną przyciągającą przyjezdnych na wypoczynek są bogate, chronione obszary natury, m. in. rezerwaty Bukowa Góra i Murawy Dobromierskie. W miejscowości Pilczyca znajduje się zalew o potencjale rekreacyjnym. Okoliczną atrakcją jest także góra Fajna Ryba (347 m n.p.m.) znajdująca się w województwie łódzkim, około 5 km od granicy gminy Kluczewsko. Szczyt jest najwyższym wzniesieniem województwa łódzkiego i należy do korony Gór Świętokrzyskich, przez co odwiedzany jest przez wielu turystów zbierających odznaki górskie.

Wg danych z 2015 pozyskanych z Urzędu Gminy w 2015 roku Gminę Kluczewsko zamieszkiwało 5308 osób, w tym 2596 kobiet. W strukturze ludności Kluczewska według wieku na przestrzeni ostatnich czterech lat można zauważyć znaczący spadek liczby osób w wieku przedprodukcyjnym a wzrost liczby osób w wieku poprodukcyjnym.

**Tabela 1. Struktura ludności w gminie Kluczewsko**

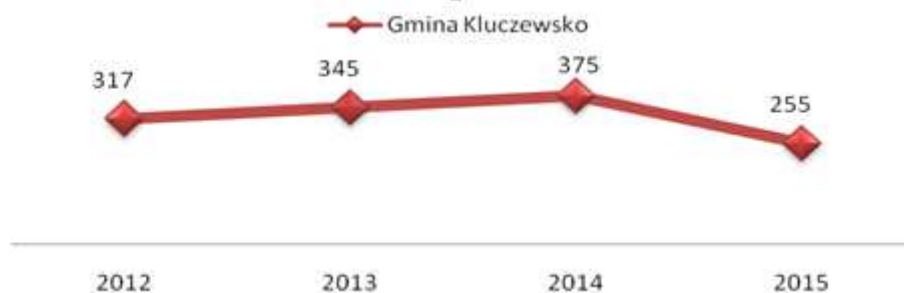
<b>Struktura ludności na terenie Gminy Kluczewsko w latach 2012-2015</b>				
<b>Struktura ludności</b>	<b>Stan na koniec roku 2012</b>	<b>Stan na koniec roku 2013</b>	<b>Stan na koniec roku 2014</b>	<b>Stan na koniec roku 2015</b>
<b>Stan ludności ogółem, w tym:</b>	5356	5326	5318	5308
<b>Kobiety</b>	2627	2613	2604	2596
<b>Mężczyźni</b>	2729	2713	2714	2712
<b>Urodzenia żywe ogółem</b>	46	45	62	48
<b>Zgony ogółem</b>	47	62	69	63
<b>Przyrost naturalny</b>	-1	-17	-7	-15
<b>Ludność w wieku przedprodukcyjnym (0-17 lat)</b>	1095	1059	1070	1044
<b>Ludność w wieku produkcyjnym</b>	Kobiety-1487	Kobiety-1489	Kobiety-1483	Kobiety-1484
<b>Kobiety (18-59 lat) / Mężczyźni (18-64)</b>	Mężczyźni - 1875	Mężczyźni-1870	Mężczyźni-1855	Mężczyźni-1865
<b>Ludność w wieku poprodukcyjnym</b>	Kobiety-601	Kobiety-608	Kobiety-602	Kobiety-604
<b>Kobiety (60 lat i więcej) / Mężczyźni (65 lat i więcej)</b>	Mężczyźni-298	Mężczyźni-300	Mężczyźni-308	Mężczyźni-311

*Źródło: Opracowanie własne na podstawie danych Urzędu Gminy Kluczewsko*

### **Sytuacja gospodarcza**

Dominującą funkcję w strukturze gospodarki gminy pełni rolnictwo. 48,4% aktywnych zawodowo mieszkańców Gminy Kluczewsko pracuje w sektorze rolniczym, 25,8% w przemyśle i budownictwie, 7,1% w sektorze usługowym 0,8% pracuje w sektorze finansowym.

**Wykres 1: Liczba podmiotów zarejestrowanych w Ewidencji Działalności Gospodarczej**



Źródło: Opracowanie własne na podstawie danych z Urzędu Gminy Kluczewsko

W gminie Kluczewsko na 1000 mieszkańców pracuje 38 osób. 46,6% wszystkich pracujących ogółem stanowią kobiety, a 53,4% mężczyźni. Przeciętne miesięczne wynagrodzenie brutto w gminie Kluczewsko wynosi 3 382,92 pln, co odpowiada 84.50% przeciętnego miesięcznego wynagrodzenia brutto w Polsce. Wśród aktywnych zawodowo mieszkańców gminy Kluczewsko 338 osób wyjeżdża do pracy do innych gmin, a 34 pracujących przyjeżdża do pracy spoza gminy - tak więc saldo przyjazdów i wyjazdów do pracy wynosi -304.

Gmina ma także duży potencjał turystyczny. Gospodarka turystyczna reprezentowana jest przez hotele oraz restauracje. Na terenie Gminy Kluczewsko znajdują się następujące miejsca noclegowe:

**Tabela 2: Baza noclegowa na terenie Gminy Kluczewsko**

Baza noclegowa	
L.p.	Nazwa i adres
1.	Iwona i Roman Kłudziak - Łapczyzna Wola 4a
2.	Agnieszka Szymczyk – Kluczewsko, ul. 1-go Maja 37
3.	Matylda Kutrzyk – Ciemiętniki 13
4.	Danuta i Lucjan Moroń – Pracza 4
5.	Dagmara Strychalska – Rączki 9
6.	„Na Błotach” Dariusz Gaj – Rączki Błota
7.	„Danielówka” – Ewa Barczyńska – Ciemiętniki

Źródło: Opracowanie własne na podstawie danych Urzędu Gminy Kluczewsko

Baza gastronomiczna na terenie Gminy Kluczewsko, reprezentowana jest przez jeden bar tj. Bar „Kalwados” Łapczyzna Wola.

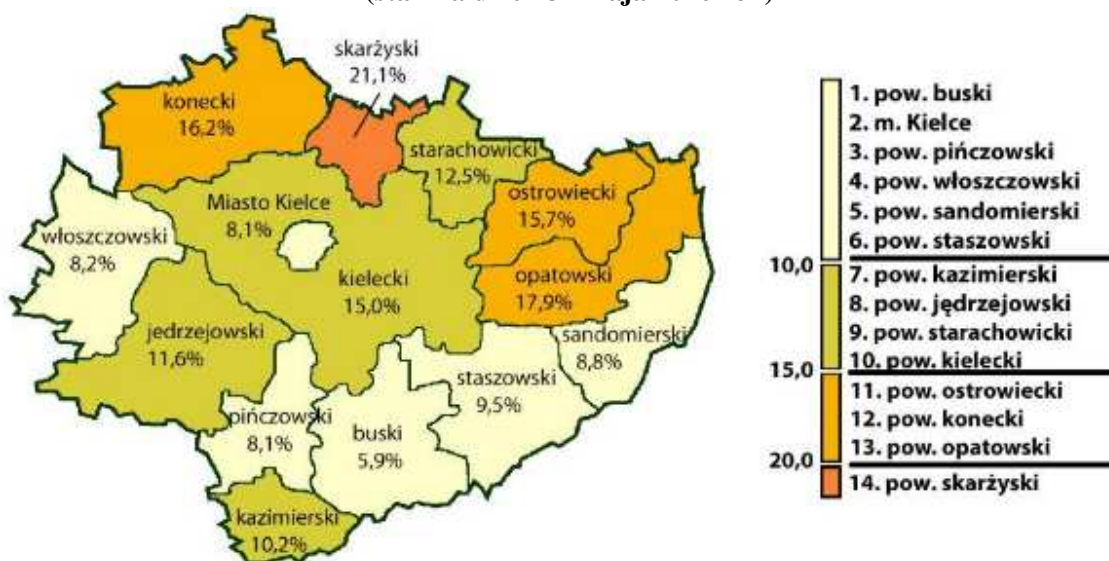
### Infrastruktura techniczna

Wśród zasobów technicznych każdego samorządu wymienić można m.in. infrastrukturę wodociągową, sanitarną, gazową, zaopatrzenia w ciepło czy energię elektryczną. Miejscowość Kluczewsko jest w 100% zwodociągowana (gmina w 96%), przyłącza znajdują się we wszystkich gospodarstwach domowych. Woda dostarczana jest z ujęcia w Kluczewsku. Instytucją, która administruje cały system zaopatrzenia w wodę jest Komunalno- Usługowy Zakład Gospodarki w Kluczewsku. Sieć kanalizacyjna ma długość 61 km, obecna liczba przyłączy wynosi 875. W Kluczewsku nie ma zorganizowanego systemu grzewczego. Zaopatrzenie w ciepło odbywa się z indywidualnych kotłowni, które w większości opalane są węglem kamiennym i drewnem. Urzędy użyteczności publicznej posiadają własne kotłownie. Obszar gminy nie jest zasilany w gaz przewodowy. Gaz pozyskiwany jest z butli gazowych, które dostarczają prywatne przedsiębiorstwa. Zasilanie Gminy Kluczewsko w energię elektryczną odbywa się poprzez magistralne linie napowietrzne 15 kV, które są wyprowadzone z dwóch stacji: „Przedbórz” w Przedborzu i „Oleszno” w Skarżysku Kamiennej. Ponadto od istniejącego systemu linii elektroenergetycznych odchodzą linie niskich napięć, które doprowadzają energię elektryczną do indywidualnych odbiorców. Dodatkowym wsparciem dla linii elektroenergetycznych są elektrownie wiatrowe

### Bezrobocie

Powiat włoszczowski charakteryzuje się niską stopą bezrobocia rejestrowanego na 31 maja 2016 wynosił on 8,2%.

**Wykres 2: Stopa bezrobocia w powiecie włoszczowskim oraz województwie świętokrzyskim (stan na dzień 31 maja 2016 rok)**



Źródło: Dane z Wojewódzkiego Urzędu Pracy w Kielcach

### **Instytucje kultury na terenie Gminy**

Główną instytucją odpowiedzialną za animację wydarzeń kulturalnych i sportowych w gminie jest Centrum Informacji Turystycznej (CIT). CIT posiada siedzibę w centrum Kluczewska, w sąsiedztwie Urzędu Gminy. W siedzibie możliwe jest zorganizowanie spotkań, a mieszkańcy mogą skorzystać z komputerów z dostępem do Internetu. Warto podkreślić też dużą rolę Gminnej Biblioteki Publicznej w Kluczewsku oraz jej filii w Dobromierzu. W niektórych miejscowościach przy remizach Ochotniczej Straży Pożarnej działają świetlice, które są ważnymi ośrodkami życia lokalnej społeczności. Choć są dostępne lokale świetlic, to niekiedy brakuje zorganizowanych zajęć dla dzieci i młodzieży. Świetlice funkcjonują w Komparzowie, Rączkach, Stanowiskach i Komornikach. Gmina organizuje co roku festyn dla mieszkańców, wspomaga jednostki Ochotniczej Straży Pożarnej przy organizacji zawodów i festynów strażackich oraz wspiera działalność lokalnych stowarzyszeń. Urząd Gminy od 2002 roku wydaje gazetę gminną „Kurier Kluczewska”, w którym informuje mieszkańców o sprawach gminy. Gmina współpracuje również z lokalnymi gazetami o zasięgu powiatowym: „Głos Włoszczowy i Powiatu EXPRESS” i „Echo Dnia” (oddział we Włoszczowie). Dzięki tej współpracy wieść o wydarzeniach kulturalnych i sprawach gminy Kluczewsko dociera do mieszkańców całego powiatu.

### **Organizacje pozarządowe**

Na obszarze gminy działa kilkanaście organizacji pozarządowych m.in.:

- 10 Jednostek Ochotniczej Straży Pożarnej (w Bobrownikach, Ciemiętnikach, Dobromierzu, Januszewicach, Kluczewsku, Łąpczynej Woli, Pilczycy, Rączkach, Rzewuszczykach i Stanowiskach);
- Gminny Klub Sportowy w Kluczewsku;
- Koło Sołtysów;
- Ludowy Uczniowski Klub Sportowy „Start” Dobromierz;
- Stowarzyszenie Gospodarstw Agroturystycznych „Wypoczynek” Związku Gmin Powiatu Włoszczowa z siedzibą w Kluczewsku;
- Stowarzyszenie Przyjaciół Dzieci i Młodzieży „Razem Pomagamy”;
- Stowarzyszenie Rozwoju Gminy Kluczewsko „Od Pomysłu Do Działania”;
- Stowarzyszenie Rozwoju Wsi Januszewice;
- Stowarzyszenie Wiejskie Wsi Komorniki „Nad Czarną”;
- Uczniowski Klub Sportowy Kluczewsko SFINX
- Koło Gospodyń Wiejskich w Komparzowie (zespół ludowy „Ale Babki”).

#### **4. Opis i diagnoza stanu istniejącego**

W chwili obecnej na terenie Gminy Kluczewsko funkcjonuje:

- Publiczne Gimnazjum w Dobromierzu
- Zespół Przedszkolno-Szkolny w Dobromierzu
- Publiczne Gimnazjum w Kluczewsku
- Zespół Przedszkolno- Szkolny w Kluczewsku
- Zespół Przedszkolno- Szkolny w Komornikach

Prezentacje placówek pochodzą ze stron internetowych i informacji przedłożonych przez dyrektorów.

##### **Publiczne Gimnazjum w Dobromierzu**

Dobromierz jest jedną z najbardziej malowniczo położonych wsi na terenie gminy Kluczewsko. *Rozciąga się u podnóża Góry Bukowej i tonie w zielonym tunelu kilkusetletnich lip.* Początki szkolnictwa w Dobromierzu sięgają roku 1919, kiedy to zaczęła swoją działalność jednoklasowa Szkoła Powszechna należąca do okręgu koneckiego. W roku szkolnym 1921/1922 zostały utworzone 3 klasy i przyjęto nazwę Publiczna Szkoła Powszechna w Dobromierzu, która należała do powiatu włoszczowskiego. Z roku na rok przybywało uczniów, a w związku z tym klas i oddziałów. W roku szkolnym 1936/37 istniała już siedmioklasowa Publiczna Szkoła Powszechna. Lata wojny i okupacji nie pozbawiły mieszkańców edukacji. Zmniejszyła się tylko liczba klas. Lata powojenne przyniosły dalszy rozwój szkolnictwa. Dotychczasowe sale lekcyjne mieszczące się w dworze Szcześniewskich, a później Posmyków okazały się zbyt małe, by pomieścić coraz liczniejsze klasy. Toteż w roku szkolnym 1947/48 rozpoczęto budowę szkoły, którą do użytku oddano 1 września 1952 roku. Budynek powstał w czynie społecznym, dzięki mieszkańcom Dobromierza i okolicznych wiosek. W kolejnych latach trwały prace modernizacyjne. Reorganizacja systemu oświaty w 1962 roku spowodowała, że w Dobromierzu funkcjonuje ośmioklasowa Szkoła Podstawowa. Wzrastająca liczba uczniów stała się przyczynkiem do kolejnej inicjatywy społeczeństwa lokalnego tj. rozbudowy szkoły. 1 września 1994 został oddany do użytku nowy budynek, a dwa lata później sala gimnastyczna. Natomiast kolejna reorganizacja systemu szkolnictwa spowodowała zmianę nazwy szkoły na Zespół Przedszkolno- Szkolny. Największe zmiany w oświacie przyniósł rok szkolny 1999/2000. W wyniku reformy szkolnictwa utworzono gimnazja. Tak więc gimnazjum funkcjonuje w Dobromierzu od roku szkolnego 1999/2000 w budynku dawnej szkoły podstawowej razem z zespołem

przedszkolno- szkolnym. Dyrektorem nowopowstałej placówki została Pani mgr Krystyna Gacek, która pełniła tę funkcję do 2003r. Po jej odejściu na emeryturę stery gimnazjum przejął obecny dyrektor Pan mgr inż. Andrzej Konopka.

### **Zespół Przedszkolno-Szkolny w Dobromierzu**

Pierwsza szkoła na terenie gminy Dobromierz istniała już w 1915 r. Została założona w Rączkach i nosiła nazwę: Wiejska Szkoła Elementarna. W 1919 r. zaczęła istnieć jednoklasowa Szkoła Powszechna, mieszcząca się w dworku ówczesnego dziedzica Dobromierza Józefa Szcześniewskiego. W roku szkolnym 1921/22 Szkoła Powszechna liczyła już 2 klasy z czterema oddziałami. Uczęszczało do niej 186 uczniów, a funkcję kierownika sprawował Leon Kusiński (do 1940 r.). Nauczycielką była jego żona Zofia Kusińska (do 1939 r.). Z roku na rok zwiększała się liczba klas i oddziałów, tak że w roku szkolnym 1936/37 istniała w Dobromierzu 7 klasowa Publiczna Szkoła Powszechna z 10-ciomą oddziałami, a uczyło się w niej 369 uczniów. Ważnym wydarzeniem było wprowadzenie w roku szkolnym 1932/33 polskiego języka nauczania. W okresie wojny i okupacji nie zaniechano nauczania. Szkoła dalej prowadziła działalność ale zmniejszono liczbę klas i tym samym stała się szkołą 1 stopnia. Istniały 4 klasy. W roku szkolnym 1947/48 rozpoczęto budowę obecnego budynku szkolnego, w którym pierwsze zajęcia odbyły się 1 września 1952, aczkolwiek całkowite oddanie budynku do użytku odbyło się w roku szkolnym 1954/55. W 1957 roku utworzono tutaj szkołę przysposobienia Rolniczego, która istniała do 1972 roku. Wielkim wydarzeniem dla szkoły i Dobromierza było odsłonięcie 5 maja 1974 r. pamiątkowej tablicy umieszczonej na frontonie budynku, poświęconej byłemu kierownikowi placówki Kazimierzowi Młynarczykowi. Został on aresztowany za prowadzenie tajnego nauczania i więziony w obozie koncentracyjnym w Oświęcimiu. W 1994 roku szkołę rozbudowano, a dwa lata później oddano do użytku halę sportową, która powstała dzięki ogromnemu zaangażowaniu rodziców i Urzędu Gminy.

### **Publiczne Gimnazjum w Kluczewsku**

Publiczne Gimnazjum w Kluczewsku położone jest w malowniczej miejscowości będącej siedzibą władz gminnych. Młodzież szkolna ma zapewniony dowóz i opiekę w świetlicy szkolnej. Wszyscy uczniowie mają możliwość korzystania ze świetlicy szkolnej. Uczniowie szkoły osiągają liczne sukcesy w olimpiadach przedmiotowych, turniejach wiedzy i zawodach sportowych na różnych szczeblach. Gimnazjum oferuje naukę uczniów w dwóch językach obcych: język angielski i język niemiecki. Placówka wyposażona jest w nowoczesna



pracownie komputerową wraz z dostępem do Internetu. Szkoła dysponuje zapleczem sportowym: hala sportową, boiskiem do piłki nożnej, boiskiem asfaltowym do piłki ręcznej. Szkoła organizuje różnego rodzaju zajęcia pozalekcyjne. Uczniowie mają również do dyspozycji bibliotekę szkolną wyposażoną w komputery z dostępem do Internetu.

### **Zespół Przedszkolno - Szkolny w Kluczewsku**

Zespół Przedszkolno-Szkolny w Kluczewsku składa się z dwóch placówek: przedszkola i szkoły podstawowej. Dzieci korzystają z oferty przedszkolnej - 9 godzin dziennie. Młodzieży szkolnej zapewniany jest dowóz i opieka w świetlicy szkolnej. Do dyspozycji przedszkolaków i uczniów jest plac zabaw, kuchnia, stołówka, biblioteka szkolna oraz sala gimnastyczna. Kuchnia szkolna przygotowuje posiłki dla wszystkich chętnych dzieci - korzysta z niej średnio 85 % uczniów. Biblioteka szkolna posiada w swoim księgozbiorze lektury, książki, czasopisma dla dzieci i młodzieży oraz książki metodyczne dla kadry pedagogicznej. W b.r. szkolnym biblioteka pozyskała dotację z Narodowego Programu Rozwoju Czytelnictwa wraz z wkładem własnym Gminy Kluczewsko i wzbogaciła księgozbiór o ponad tysiąc woluminów. Celem programu jest rozwijanie zainteresowań uczniów przez promowanie i wspieranie rozwoju czytelnictwa wśród dzieci i młodzieży. Zakupione książki uatrakcyjniły księgozbiór mają na celu rozwijanie u dziecka zainteresowań kompetencji czytania ze zrozumieniem oraz kształtowania u niego nawyku czytania i spowodowania, aby sięgało po książki również w dorosłym życiu. W bibliotece szkolnej uczniowie mogą korzystać również z komputerów wyposażonych w centrum informacji multimedialnej. Placówka korzysta z pracowni komputerowej wraz z dostępem do Internetu oraz z dwóch tablic multimedialnych. Klasopracownie wyposażone są w projektor - laptop również z dostępem do Internetu. Szkoła dysponuje zapleczem sportowym, salą gimnastyczną – wyposażoną w podstawowy sprzęt – boiskiem asfaltowym do piłki ręcznej. Z biblioteki, zaplecza kuchennego i sportowego korzystają wspólnie przedszkolaki, uczniowie szkoły podstawowej i gimnazjum. Doświadczenie i zaangażowanie nauczycieli sprawia, że szkoła może poszczycić się osiągnięciami w wielu dyscyplinach na różnych szczeblach. Uczniowie szkoły zajmują czołowe miejsca w zawodach sportowych - szczególnie w mini piłce siatkowej - w konkursach biblijnych, artystycznych, recytatorskich. Wyniki sprawdzianu dla uczniów kończących szkołę podstawową są również wysokie i przyjmowane z zadowoleniem przez uczniów, nauczycieli oraz rodziców. Szkoła daje uczniom możliwość rozwijania swoich zainteresowań w kołach przedmiotowych oraz zajęciach pozalekcyjnych. Dużym zainteresowaniem cieszy się Uczniowski Klub Sportowy, Zuchy i Harcerstwo.

**Zdjęcie 1: Zespół Przedszkolno- Szkolny w Kluczewsku**



*Źródło: Urząd Gminy w Kluczewsku*

**Zdjęcie 2: Hala sportowa**



*Źródło: Urząd Gminy w Kluczewsku*

**Zdjęcie 3: Sala lekcyjna w ZPS w Kluczewsku**



*Źródło: Urząd Gminy w Kluczewsku*

**Zdjęcie 4: Sala przedszkolna w ZPS w Kluczewsku**



*Źródło: Urząd Gminy w Kluczewsku*

### **Zespół Przedszkolno - Szkolny w Komornikach**

Dzięki staraniom mieszkańców okolicznych wsi oraz Rady Gminnej w 1960r. została oddana do użytku Szkoła w Komornikach. Działkę pod budowę szkoły podarował p. Stanisław

Twardowski. Pierwszym kierownikiem szkoły był p. Stefan Lipowicz. W latach 60-tych i 70-tych XX wieku do placówki uczęszczało około 200 uczniów.

Funkcję dyrektora w tej szkole pełnili: Warzyński Jan, Klim Józef, Kaliciński Zbigniew, Planutis Violetta, Popczyk – Fiecek Wanda, Turczyn Jolanta. Obecnie tę funkcję pełni Chudy Teresa. Rozbudowę i gruntowną modernizację budynku szkoły przeprowadzono w latach 90-tych XX wieku. Dobudowano wówczas blok sportowy oraz kuchnię wraz ze stołówką i zapleczem. W późniejszych latach powstało nowe boisko sportowe wraz z miasteczkiem ruchu drogowego oraz placem przedszkolnym. Z roku na rok liczba uczniów spada, jednakże szkoła może się poszczycić wieloma osiągnięciami na szczeblu powiatu, województwa, a także kraju. Największym sukcesem uczniów naszej szkoły było zdobycie I miejsca w 2006r. w Ogólnopolskim Turnieju Bezpieczeństwa Ruchu Drogowego.

**Zdjęcie 5: Budynek ZPS w Komornikach**



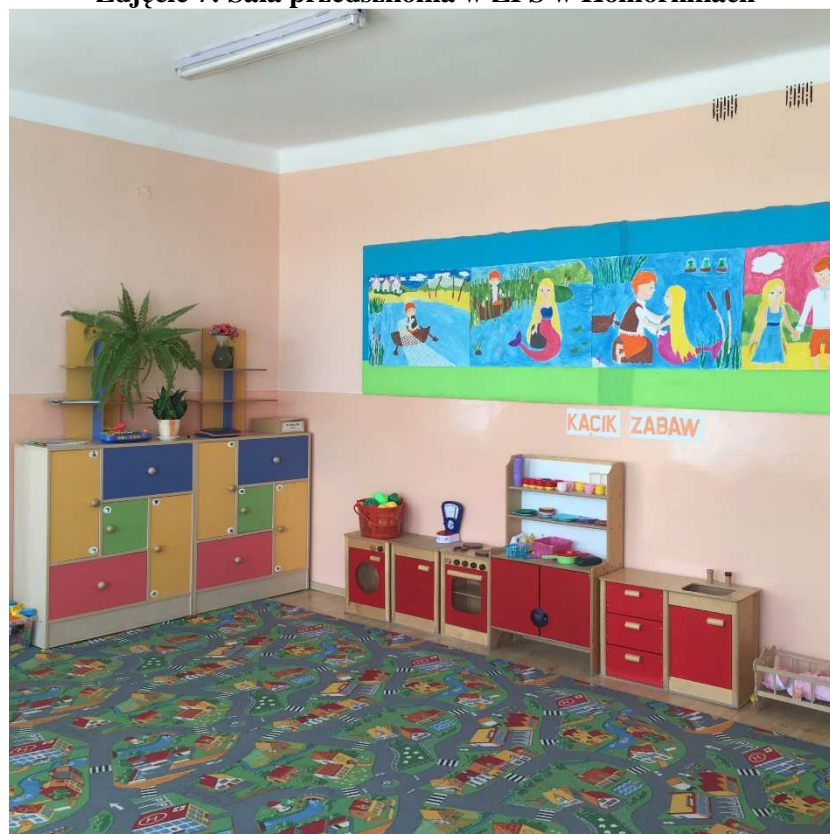
*Źródło: Urząd Gminy w Kluczewsku*

**Zdjęcie 6: Sala lekcyjna w ZPS w Komornikach**



*Źródło: Urząd Gminy w Kluczewsku*

**Zdjęcie 7: Sala przedszkolna w ZPS w Komornikach**



*Źródło: Urząd Gminy w Kluczewsku*

#### 4.1 Baza szkół i przedszkoli

**Tabela 3: Dane teleadresowe placówek oświatowych na terenie Gminy Kluczewsko**

Placówka	Adres siedziby oraz e-mail
Zespół Przedszkolno - Szkolny w Kluczewsku	ul. Leśna 1, 29 - 120 Kluczewsko Telefon (7:00 - 15:00): 44 781 42 87 Strona www: <a href="http://www.spkluczewsko.na16.pl">www.spkluczewsko.na16.pl</a> E-mail: <a href="mailto:spkluczewsko@poczta.fm">spkluczewsko@poczta.fm</a>
Zespół Przedszkolno - Szkolny w Komornikach	Komorniki 7 29-120 Kluczewsko tel. 447814257 E-mail: <a href="mailto:zpskomorniki@interia.pl">zpskomorniki@interia.pl</a>
Zespół Przedszkolno-Szkolny w Dobromierzu	ul. Włoszczowska 5 29-120 Kluczewsko, <a href="http://zpsdobromierz.fm.interia.pl/">http://zpsdobromierz.fm.interia.pl/</a>
Publiczne Gimnazjum w Dobromierzu	Włoszczowska 5a 29-120 Dobromierz telefon: 0447814859
Publiczne Gimnazjum w Kluczewsku	ul. Leśna 1, 29 - 120 Kluczewsko Telefon (7:00 - 15:00): 44 781 42 87 Strona www: <a href="http://www.gimnazjumkluczewsko.proste.pl">www.gimnazjumkluczewsko.proste.pl</a> E-mail: <a href="mailto:spkluczewsko@poczta.fm">spkluczewsko@poczta.fm</a>

Źródło: Opracowanie własne na podstawie danych Urzędu Gminy Kluczewsko

**Tabela 4: Obwody szkolne dla Zespołów Przedszkolno-Szkolnych**

Placówka	Podział obwodów
Zespół Przedszkolno - Szkolny w Kluczewsku	Brzeście, Ciemiętniki, Dąbrowy, Kluczewsko, Kol. Pilczyca, Komparzów, Miedziana Góra, Pilczyca, Praczka, Stanowiska
Zespół Przedszkolno - Szkolny w Komornikach	Jakubowice, Januszewice, Komorniki, Krogulec, Nowiny, Rudka, Rzewuszyce, Zabrodzie, Zmarłe
Zespół Przedszkolno-Szkolny w Dobromierzu	Bobrowniki, Bobrowska Wola Boża Wola, Dobromierz, Jeżowiec, Kol. Bobrowska Wola, Kol. Łączyna Wola, Kol. Mrowina, Łączyna Wola, Mrowina, Rączki, Zalesie

Źródło: Opracowanie własne na podstawie danych Urzędu Gminy Kluczewsko

**Tabela 5: Obwody szkolne dla gimnazjum**

<b>Placówka</b>	<b>Podział obwodów</b>
Publiczne Gimnazjum w Dobromierzu	Bobrowniki, Bobrowska Wola, Boża Wola, Dobromierz, Jeżowiec, Kol. Bobrowska Wola, Kol. Łączyna Wola, Kol. Mrowina, Łączyna Wola, Mrowina, Rączki, Stanowiska, Zalesie
Publiczne Gimnazjum w Kluczewsku	Brzeście, Ciemiętniki, Dąbrowy, Jakubowice, Januszewice, Kluczewsko, Kol. Pilczyca, Komparzów, Komorniki, Krogulec, Miedziana Góra, Nowiny, Pilczyca, Praczka, Rudka, Rzewuszyce, Zabrodzie, Zmarłe

Źródło: Opracowanie własne na podstawie danych Urzędu Gminy Kluczewsko

#### 4.2 Uczniowie

Łącznie do wszystkich przedszkoli, szkół i gimnazjum prowadzonych przez Gminę Kluczewsko w roku szkolnym 2015/2016 uczęszczało **698 dzieci i młodzieży**. W ostatnich latach możemy zaobserwować niewielki spadek liczby dzieci uczęszczających do placówek na terenie gminy. Względem roku szkolnego 2012/2013 spadek ten wynosił 28 uczniów. Poniższa tabela oraz wykres przedstawiają liczbę uczniów uczęszczającą do poszczególnych placówek na terenie Gminy Kluczewsko.

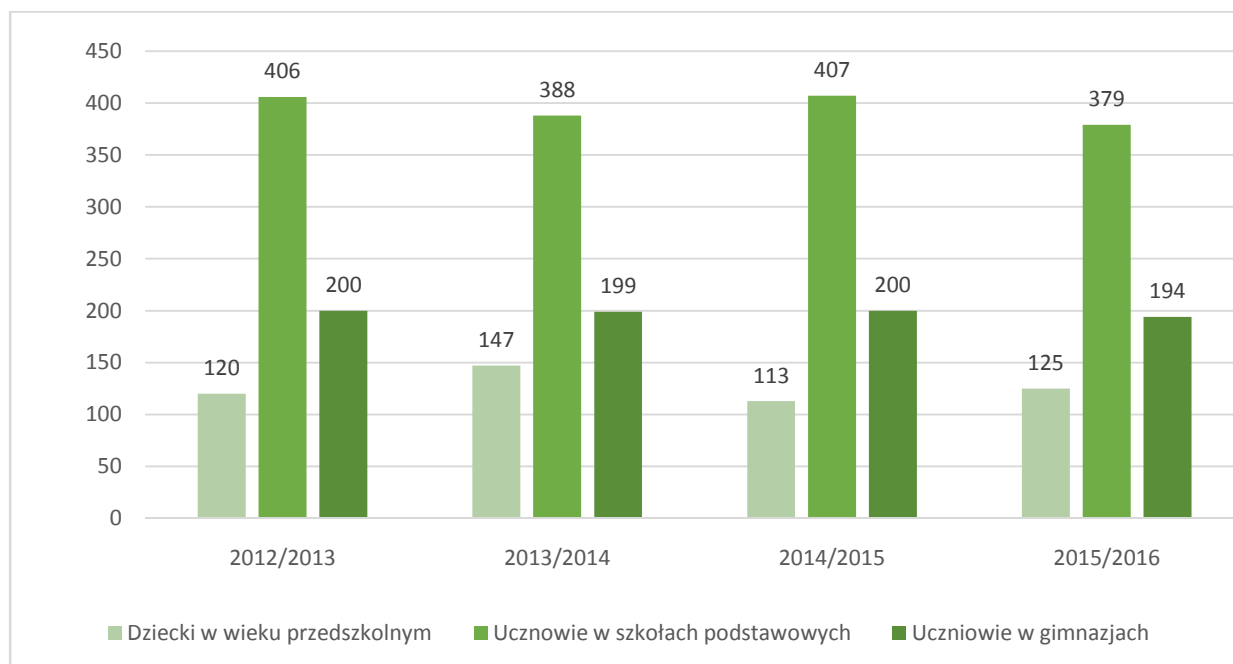
**Tabela 6: Liczba uczniów na terenie Gminy Kluczewsko w poszczególnych placówkach**

Placówka	Liczba uczniów			
	2012/2013	2013/2014	2014/2015	2015/2016
Zespół Przedszkolno - Szkolny w Kluczewsku	P-46 SP-182	P-73 SP-175	P-45 SP-190	P-54 SP-179
Zespół Przedszkolno - Szkolny w Komornikach	P-24 SP-64	P-24 SP-55	P-18 SP-55	P-19 SP-46
Zespół Przedszkolno- Szkolny w Dobromierzu	P-50 SP-160	P-50 SP-158	P-50 SP-162	P-52 SP-154
Publiczne Gimnazjum w Dobromierzu	72	64	63	56
Publiczne Gimnazjum w Kluczewsku	128	135	137	138
Razem	726	734	720	698

*Źródło: Opracowanie własne na podstawie danych Urzędu Gminy Kluczewsko*



**Wykres 3: Liczba dzieci i uczniów we wszystkich placówkach na terenie Gminy Kluczewsko**



Źródło: Opracowanie własne na podstawie danych Urzędu Gminy Kluczewsko

Wspieranie uczniów z trudnościami w nauce oraz uczniów zdolnych jest istotnym elementem kształcenia w szkołach z terenu Gminy. Uczniowie z trudnościami edukacyjnymi z terenu gminy mają zapewnione wsparcie m.in. poprzez nauczanie indywidualne, rewalidację. Szkoły współpracują m.in. z logopedą. Dla dzieci z problemem nadwagi bądź otyłości oraz wadą postawy organizowane są zajęcia korekcyjne.

**Tabela 7: Zajęcia dodatkowe odbywają się w poszczególnych szkołach na terenie gminy**

Nazwa zajęć dodatkowych	ZPS	ZPS	ZPS	PG	PG
	Dobromierz	Kluczewsko	Komorniki	Dobromierz	Kluczewsko
	<b>Liczba uczniów</b>				
Nauczanie indywidualne	2	0	0	3	0
Rewalidacja	2	4	0	0	2
Zajęcia korekcyjne	12	0	0	0	0
Wczesne wspomaganie	0	2	0	0	0

Źródło: Opracowanie własne na podstawie danych Urzędu Gminy Kluczewsko

Tabela 8: Tygodniowa liczba zajęć dodatkowych

Placówki	Biblioteka		Logopeda		Świetlica	
	Liczba godzin	Liczba uczniów	Liczba godzin	Liczba uczniów	Liczba godzin	Liczba uczniów
Zespół Przedszkolno - Szkolny w Kluczewsku	30	179	6	10	31	95
Zespół Przedszkolno-Skolny w Dobromierzu	15	190	0	0	26	103
Publiczne Gimnazjum w Dobromierzu	15	56	0	0	11	28
Publiczne Gimnazjum w Kluczewsku	0	138	4	1	13	64

Źródło: Opracowanie własne na podstawie danych Urzędu Gminy Kluczewsko

Szkoły na terenie Gminy Kluczewsko zapewniają dodatkowe zajęcia (koła zainteresowań, koła naukowe), które służą rozwijaniu zdolności, umiejętności i zainteresowań, pracę indywidualną z uczniami szczególnie uzdolnionymi oraz pomoc w przygotowaniu do olimpiad i konkursów przedmiotowych.

**Koła zainteresowań działają w poszczególnych szkołach w roku szkolnym 2015/2016 to m.in.:**

**ZPS Kluczewsko:** koło czytelnicze, matematyczne, polonistyczne, lingwistyczne, przyrodnicze, gromada zuchowa i harcerstwo;

**ZPS Komorniki:** języka angielskiego i języka polskiego, koło matematyczne i przyrodnicze;

**PG Dobromierz:** matematyczne, biologiczne, chemiczne, sportowe dziewcząt i chłopców;

**ZPS Dobromierz:** matematyczne, biologiczne, chemiczne, sportowe dziewcząt i chłopców, SKO, UKS, krajoznawcze, fotograficzne, literacko- historyczne, teatralne, plastyczne, redakcyjne.

Uczniowie z terenu gminy Kluczewsko osiągają sukcesy poza murami szkół. Wielu uczniów zdolnych bierze udział w konkursach wojewódzkich oraz ogólnopolskich zajmując wysokie pozycje. W poniższej tabeli znajduje się wykaz olimpijczyków oraz wykaz osiągnięć sportowych uczniów w poszczególnych szkołach z terenu gminy.

**Tabela 9: Liczba uczniów zdolnych w roku szkolnym 2014/2015 uczęszczających do szkół na terenie gminy Kluczewsko**

Szkoła	Olimpijczycy
<b>PG Kluczewsko</b>	2 uczniów - finaliści Wojewódzkiego Konkursu Historycznego
<b>SP w Komornikach</b>	2 osoby uzdolnienia artystyczne ( udział w festiwalach i przeglądach muzycznych)
<b>SP w Komornikach</b>	1 osoba ( 6 miejsce w Polsce ) finalista OTWP
<b>PG Dobromierz</b>	2 os. powiatowy konkurs plastyczny
<b>PG Dobromierz</b>	2os. powiatowy konkurs recytatorski
<b>PG Dobromierz</b>	1 os. I miejsce w powiatowym OTWP III miejsce w wojew. OTWP
<b>PG Dobromierz</b>	MDP dziewcz. - I miejsce w powiecie, udział w finale wojew.  MDP chłopców - IV miejsce - w powiecie,
<b>SP w Dobromierzu</b>	3 osoby - XIII Konkursu Humanistycznego
<b>SP w Dobromierzu</b>	1 osoba finalista na szczeblu krajowym OTWP
<b>SP w Dobromierzu</b>	Laureaci Ogólnopolskiego Konkursu Matematycznego „Albus” (2 osoby)
<b>SP w Dobromierzu</b>	Laureatka Ogólnopolskiego Konkursu Recytatorskiego „Strofy o Ojczyźnie” (1 osoba)
<b>ZPS Kluczewsko</b>	Laureatka IV Świętokrzyskiego Dnia Bezpiecznego Internetu
<b>ZPS Kluczewsko</b>	Laureatka XIX Edycji Konkursu Biblijnego Diecezji Kieleckiej
<b>ZPS Kluczewsko</b>	Wyróżnienie w Ogólnopolskim Konkursie Plastycznym „Zmieniam nawyki dbam o klimat”
<b>ZPS Kluczewsko</b>	II miejsce w Powiatowym Konkursie Plastycznym „Moja mała Ojczyzna”

Źródło: Opracowanie własne na podstawie danych Urzędu Gminy Kluczewsko

**Tabela 10: Osiągnięcia sportowe w roku szkolnym 2014/2015**

Szkoła	Nazwa zawodów	Osiągnięcie
PG Kluczewsko	Piłka siatkowa chłopców	II miejsce w Półfinałach Wojewódzkich w Piłce Siatkowej
	Piłka siatkowa dziewcząt	II miejsce w Półfinałach Wojewódzkich w Piłce Siatkowej
ZPS w Dobromierzu	VI Turniej Orlika	II miejsce
ZPS w Dobromierzu	XVI Turniej „Z podwórka na stadion”	II miejsce
ZPS w Dobromierzu	Turniej Półfinałowy Festiwalu Mini-Piłki Siatkowej Chłopców	II miejsce
ZPS w Dobromierzu	Turniej Półfinałowy Festiwalu Mini-Piłki Siatkowej Dziewcząt	II miejsce
ZPS w Dobromierzu	Finał Wojewódzki w Piłce Siatkowej Dziewcząt	III miejsce
	Finał Wojewódzki w Piłce Siatkowej Chłopców	V miejsce
PG Dobromierz	Zaw. pow. w piłce siat. chl.	IV miejsce
PG Dobromierz	Zaw. pow. w piłce siat. dziew.	IV miejsce
PG Dobromierz	Półfinał woj. w pił. siat. dziew.	III miejsce
PG Dobromierz	Półfinał woj. w pił. siat.	IV miejsce
PG Dobromierz	Turnieje siatkowe dziew. - Kluczewsko Secemin Dobromierz	III miejsce
		IV miejsce
		III miejsce
PG Dobromierz	Turnieje siatkowe chl. Kluczewsko Secemin Dobromierz	II miejsce
		II miejsce
		II miejsce
ZSP Kluczewsko	Świętokrzyskie Igrzyska Młodzieży Szkolnej w Mini Piłce Siatkowej Dziewcząt o Puchar Marszałka Województwa Świętokrzyskiego	I miejsce
ZSP Kluczewsko	Mistrzostwa Województwa Świętokrzyskiego w Mini Piłce Siatkowej Dziewcząt	III miejsce
ZSP Kluczewsko	VIII Turniej Piłki Siatkowej Dziewcząt o Puchar Dyrektora ZPS w Dobromierzu	I miejsce
ZSP Kluczewsko	IX Turniej Piłki Siatkowej Dziewcząt o Puchar Dyrektora PSP w Fałkowie	I miejsce
ZSP Kluczewsko	II Turniej Piłki Siatkowej Dziewcząt o Puchar Dyrektora Szkoły Podstawowej w Gowarczowie	I miejsce
ZSP Kluczewsko	I Turniej Piłki Siatkowej Dziewcząt o	I miejsce

	Puchar Dyrektora ZPS w Kluczewsku	
<b>ZSP Kluczewsko</b>	Eliminacje Powiatowe XV Turnieju Piłki Nożnej Chłopców „Z podwórka na stadion o Puchar Tymbarku” Kategoria U-10	II miejsce
<b>ZSP Kluczewsko</b>	XIII Majowy Turniej Piłki Nożnej Szkół Podstawowych o Puchar Prezesa Banku Spółdzielczego we Włoszczowie	II miejsce
<b>ZSP Kluczewsko</b>	Półfinał Województwa Świętokrzyskiego w Mini -Piłce Nożnej Chłopców Szkół Podstawowych	IV miejsce

Źródło: Opracowanie własne na podstawie danych Urzędu Gminy Kluczewsko

Gmina Kluczewsko wspiera dzieci i młodzież poprzez:

- finansowanie dożywiania
- stypendia
- dowóz uczniów do placówek

Państwowy program „Pomoc państwa w zakresie dożywiania" nakłada na gminę obowiązek dożywiania dzieci oraz zapewnienia posiłku osobom jego pozbawionym, zwłaszcza jeżeli chodzi o osoby z terenów objętych wysokim poziomem bezrobocia i ze środowisk wiejskich. W tych placówkach, w których funkcjonują stołówki, dzieci i uczniowie objęci są programem dożywiania. Formę pomocy ustala Kierownik Gminnego Ośrodka Pomocy Społecznej w Kluczewsku.

**Tabela 11: Liczba uczniów dożywianych z terenu Gminy Kluczewsko**

<b>Szkoła</b>	<b>Liczba uczniów i dzieci dożywianych w szkołach w r. szk. 2014/2015</b>	<b>Liczba uczniów i dzieci dożywianych w szkołach w r. szk. 2015/2016</b>
PG Kluczewsko	21	23
ZPS w Komornikach	46	47
ZPS w Dobromierzu	156	174
PG Dobromierz	40	26
ZPS Kluczewsko	135SP+35P	110SP+40P

Źródło: Opracowanie własne na podstawie danych Urzędu Gminy Kluczewsko

Gmina Kluczewsko realizuje zadania związane z udzielaniem pomocy materialnej uczniom w postaci stypendiów. W roku szkolnym 2014/2015 stypendia wypłacono 182 uczniom, w tym 125 uczniom szkół podstawowych i 57 uczniom gimnazjum. Podobnie w roku szkolnym 2015/2016 stypendia wypłacono 165 uczniom: 114 uczniom szkół podstawowych i 51 uczniom gimnazjum. Należy zaznaczyć, że liczba osób ubiegających się stypendium szkolne nieco zmalała względem roku szkolnego 2014/2015.

**Tabela 12: Liczba wypłacanych stypendium szkolnych w roku szkolnym 2014/2015 i 2015/2016**

Szkoła do której uczęszcza uczeń	Stypendia	
	2014/2015	2015/2016
Szkoły podstawowe	125	114
Gimnazja	57	51
<b>Razem</b>	<b>182</b>	<b>165</b>

Źródło: Opracowanie własne na podstawie danych Urzędu Gminy Kluczewsko

Zgodnie z art. 17 ustawy z dnia 7 września 1991 r. o systemie oświaty Gmina zapewnia uczniom bezpłatny dowóz do szkoły, jeżeli ich droga z domu do szkoły przekracza określone przepisami kilometry. Na terenie gminy Kluczewsko dowożonych jest 314 dzieci i młodzieży. Poniższa tabela pokazuje jak wygląda sytuacja dowozu dzieci w gminie Kluczewsko do poszczególnych placówek.

**Tabela 13: Dowóz uczniów do szkół w poszczególnych miejscowościach**

Placówka/Miejscowość	Ilość uczniów	Przewoźnik
<b><u>PG Kluczewsko:</u></b>		<b>KUZG</b>
Brzeście	12	<b>Kluczewsko</b>
Ciemiętniki	5	
Jakubowice	8	
<b>Kolonia Pilczyca</b>	7	
Pilczyca	4	
Komparzów	5	
Komorniki	9	
Stanowiska	6	
Rzewuszyce	12	
Januszewice	13	
Zmarłe	1	
Nowiny	1	
Miedziana Góra	2	
Rudka	3	
<b><u>Razem:</u></b>	<b><u>88</u></b>	

<b><u>ZPS Dobromierz</u></b>		<b>KUZG</b>
Łapczyzna Wola	20	<b>Kluczewsko</b>
Kol. Mrowina	13	
Mrowina	4	
Bobrowniki	14	
Bobrowska Wola	8	
Stanowiska	17	
Jeżowiec	6	
Jeżowiec (Kowale)	5	
Zalesie	6	
Boża Wola	10	
<b><u>Razem:</u></b>	<b><u>103</u></b>	
<b><u>PG Dobromierz</u></b>		<b>KUZG</b>
Łapczyzna Wola	6	<b>Kluczewsko</b>
Kol.Mrowina	1	
Mrowina	1	
Bobrowniki	4	
Bobrowska Wola	5	
Stanowiska	6	
Zalesie	1	
Boża Wola	2	
Kol.Bobrowska Wola	2	
<b><u>RAZEM:</u></b>	<b><u>28</u></b>	
<b><u>ZPS Kluczewsko</u></b>		<b>KUZG</b>
Brzeście	16	<b>Kluczewsko</b>
Ciemiętniki	14	
Jakubowice	16	
Kol. Pilczyca	<b>14</b>	
Pilczyca	7	
Komparzów	<b>13</b>	
Stanowiska	7	
Rzewuszyce	6	
Januszewice	2	
<b><u>RAZEM:</u></b>	<b><u>95</u></b>	

Źródło: Opracowanie własne na podstawie danych Urzędu Gminy Kluczewsk

#### **Wnioski:**

1. Przez 2 ostatnie lata szkolne (20114/2015 i 2015/2016) nastąpił znaczący spadek liczby dzieci przebywających w przedszkolach na terenie gminy (spadek ten wyniósł 88 dzieci)
2. Liczba uczniów w szkołach podstawowych oraz gimnazjach również uległa spadkowi
3. W ostatnim roku zmniejszyła się liczba dzieci objętych stypendiami szkolnymi.
4. Gmina systematycznie wspiera uczniów mających trudną sytuację materialną.

5. W ostatnim roku zmniejszyła się liczba dzieci dożywianych na terenie Gminy.
6. We wszystkich szkołach na terenie gminy istnieje potrzeba wsparcia ucznia zdolnego poprzez dodatkowe zajęcia rozwijające, wyjazdy edukacyjne, warsztaty pozaszkolne (np. wyjazdowe).
7. We wszystkich placówkach istnieje potrzeba wsparcia ucznia z trudnościami w nauce w tym ucznia z niepełnosprawnościami.
8. Spadek liczby uczniów może spowodować zmniejszenie liczby oddziałów, co wpłynie na zmniejszenie zatrudnienia kadry nauczycielskiej.



### 4.3 System zarządzania

Organem prowadzącym dla wszystkich jednostek oświatowych z terenu gminy jest Gmina Kluczewsko, która sprawuje nadzór nad szkołami w zakresie spraw administracyjno-finansowych. Za całokształt nadzoru pedagogicznego odpowiada z kolei Kuratorium Oświaty w Kielcach. Polega on między innymi na ocenie stanu, efektów i warunków pracy dydaktycznej, działalności wychowawczej oraz opiekuńczej. Za bieżące funkcjonowanie placówki odpowiada dyrektor przedszkola, szkoły bądź gimnazjum. Sprawuje on opiekę nad dziećmi i młodzieżą w procesie dydaktycznym i wychowawczym w swojej placówce. Jest bezpośrednim przełożonym wszystkich pracowników oraz odpowiada za realizację planu finansowego. Pomimo szerokiego zakresu kompetencji, w praktyce pozycja dyrektora placówki oświatowej jest ograniczona. Za sprawy finansowe odpowiada organ prowadzący szkołę, a za kwestie dydaktyczne Kuratorium Oświaty, w związku z czym dyrektor jest zmuszony do przestrzegania zaleceń formułowanych w trybie nadzoru pedagogicznego sprawowanego przez kuratora oświaty.

### 4.4 Kadra oświatowa

Kadra oświaty to kluczowy element zasobów kapitału intelektualnego Gminy Kluczewsko. To jedna z grup, która będzie w istotnym stopniu decydowała o rozwoju Gminy.

Nauczyciele z terenu Gminy ciągle podnoszą swoje umiejętności i kwalifikacje, jednak nadal istnieje duża potrzeba wsparcia ich w tym zakresie poprzez doksztalcanie i uzupełnianie wiedzy czy też stosowania innowacyjnych metod prowadzenia zajęć. Odzwierciedleniem tego jest fakt, że najliczniejszą grupę stanowią nauczyciele posiadający najwyższy stopień awansu zawodowego, czyli dyplomowani.

Poniższe tabele przedstawiają dane nt. stanu zatrudnienia w poszczególnych placówkach oraz dane na temat kwalifikacji zawodowych kadry oświatowej.

**Tabela 14 Kwalifikacje kadry pedagogicznej w placówkach oświatowych prowadzonych przez Gminę Kluczewsko (stan obecny)**

Placówka	Kwalifikacje nauczycieli				Stopień awansu zawodowego			
	Stopień nauk. doktora magistra z przygotowaniem pedagogicznym	Tytuł licencjata z przygotowaniem pedagogicznym	Dyplom ukończ. kol. nauczycielskiego, kol. jęz.	Pozostałe kwalifikacje	Stażysta	kontraktowy	mianowany	dyplomowany
Zespół Przedszkolno - Szkolny w Kluczewsku	21	0	0	0	0	3	4	14

Zespół Przedszkolno - Szkolny w Komornikach	10	1	0	0	0	1	6	3
Zespół Przedszkolno-Skolny w Dobromierzu	17	0	1	0	0	2	3	13
Publiczne Gimnazjum w Dobromierzu	11	0	0	0	0	0	4	7
Publiczne Gimnazjum w Kluczewsku	15	1	0	0	0	1	0	15

Źródło: Opracowanie własne na podstawie danych Urzędu Gminy Kluczewsko

### **Wnioski:**

1. Większość zatrudnionych nauczycieli posiada wykształcenie wyższe magisterskie z przygotowaniem pedagogicznym.
2. Stopień nauczyciela dyplomowanego posiada wysoki procent zatrudnionych nauczycieli.
3. Należy wzmocnić umiejętności posługiwania się i wykorzystania w procesie kształcenia technologii TIK.
4. Należy rozwijać/wzmacniać wśród nauczycieli umiejętności posługiwania się językami obcymi.
5. Wspierać podejmowane przez nauczycieli innowacje pedagogiczne i ich udział w tym zakresie.
6. Zachęcać do coraz szerszego udziału nauczycieli w projektach edukacyjnych.
7. Wspierać i wzmacniać współpracę z organizacjami samorządowymi.

#### 4.5 Baza lokalowa

Szkoły posiadają zróżnicowaną ofertę edukacyjną. Gmina Kluczewsko dobrze dba o swoje placówki oświatowe. W miarę możliwości finansowych stopniowo je modernizuje, remontuje i doposaża. Jak oceniają dyrektorzy placówek, stan bazy jest ogólnie dobry, ale z uzyskanych informacji wynika, że potrzeby w tym zakresie są jeszcze bardzo duże. Przedszkola, szkoły i gimnazja dysponują budynkami o różnym wieku, około 80% budynków użytkowanych przez placówki oświatowe to budynki wymagające przeprowadzenia podstawowych prac modernizacyjnych. Poniższa tabela przedstawia dane na temat stanu bazy lokalowej poszczególnych szkół.

**Tabela 15: Stan bazy lokalowej – wybrane elementy**

Placówka	Liczba sal lekcyjnych	Sala gimnastyczna	Wyposażenie sali komputerowej	Stołówka	Sala multimedialna	Boisko	Biblioteka
Zespół Przedszkolno - Szkolny w Kluczewsku	9 SP + 3 P	TAK (wyposażona w sprzęt sportowy)	15 stanowisk komputerowych (wspólnie z PG w Kluczewsku), drukarka	TAK	Każda sala wyposażona jest w rzutnik, ekran i laptop	TAK (boisko trawiaste oraz asfaltowe wymagające modernizacji)	TAK
Zespół Przedszkolno - Szkolny w Komornikach	9	TAK (boisko do piłki siatkowej, koszykówki, piłki halowej z wyposażeniem)	12 stanowisk komputerowych, drukarka wielofunkcyjna	TAK	brak	TAK	TAK
Zespół Przedszkolno - Szkolny w Dobromierzu	6	TAK (boisko do piłki siatkowej i koszykówki)	10 stanowisk komputerowych, tablica multimedialna, drukarka wielofunkcyjna	TAK	TAK	TAK	TAK

Publiczne Gimnazjum w Dobromierzu	5	boisko do piłki siatkowej i koszykówki	17 stanowisk komputerowych	Tak	TAK	TAK	TAK
Publiczne Gimnazjum w Kluczewsku	8	TAK (boisko o wymiarach 36, hala wyposażona w podstawowy sprzęt sportowy)	15 stanowisk komputerowych	TAK (wspólnie z ZPS w Kluczewsku)	brak	TAK (boisko asfaltowe wymagające modernizacji)	TAK (wspólnie z ZPS w Kluczewsku)

*Zródło: Opracowanie własne na podstawie danych Urzędu Gminy Kluczewsko*

### Charakterystyka bazy poszczególnych szkół

Stan bazy dydaktycznej szkół oraz przedszkoli na terenie gminy należy określić jako dobry. Aby uczniowie szkół, przedszkoli i gimnazjum z terenu Gminy Kluczewsko mieli zapewniony równy start istnieje potrzeba ciągłego doposażenia oraz unowocześnienia bazy dydaktycznej. Poniżej przedstawiamy potrzeby z jakimi borykają się placówki na terenie Gminy Kluczewsko.

### Zespół Przedszkolno-Szkolny w Kluczewsku

#### POTRZEBY

W najbliższym czasie istnieje potrzeba przeprowadzenia:

- prac modernizacyjnych kuchni i zaplecza kuchennego
- prac termomodernizacyjnych budynku szkoły
- malowania pomieszczeń szkolnych
- wymiany podłóg w salach lekcyjnych i na korytarzu
- modernizacja i powiększenie placu zabaw
- modernizacja pracowni matematyczno-przyrodniczej

Kolejnym elementem jest zakup doposażenia szkoły m.in.: stoliki i krzeselka do stołówek, pomoce dydaktyczne, szafki na pomoce dydaktyczne dla uczniów, sprzęt komputerowy do pracowni komputerowej (po 1 komputerze na jednego ucznia).

Ostatnimi pracami jakie udało się zrealizować na terenie placówki to m.in.: remont klatki schodowej, malowanie stolarki okiennej, przeprowadzenie remontu - sali przedszkolnej, pracowni zajęć rewalidacyjnych = pracowni przyrodniczej, biblioteki szkolnej, sali gimnastycznej oraz pokoju nauczycielskiego, sekretariatu i gabinetu dyrektora.

## **Zespół Przedszkolno-Szkolny w Komornikach** **POTRZEBY**

W najbliższym czasie istnieje potrzeba przeprowadzenia:

- wymiany drzwi w salach lekcyjnych i pracowniach
- prac termomodernizacyjnych sali gimnastycznej
- wymiana ogrzewania

Szkoła posiada boisko natomiast brakuje podstawowego sprzętu sportowego (lub jest on mocno wyeksploatowany). W najbliższym czasie należałoby je doposażyć po to aby zachęcić uczniów do aktywności fizycznej, która w przyszłości może przynieść wiele korzyści m.in. zdrowotnych. Dodatkowym wyposażeniem, którego brakuje w placówce są tablice multimedialne, interaktywne, komputery, drukarki laserowe czy aparat fotograficzny do pracowni informatycznej/sal lekcyjnych. Współczesny uczeń na co dzień korzysta z komputera, tabletu, Internetu, telefonu komórkowego oraz innych zdobyczy techniki. Jest przyzwyczajony do szybkiego, wielokanałowego i multimedialnego pozyskiwania informacji. To właśnie szybki rozwój nowych technologii stawia przed nauczycielem nowe, niespotykane wcześniej w pracy z uczniem wyzwania. Szybki i łatwy dostęp do informacji wymusza na nauczycielu nowe podejście do edukacji. Nie może być mowy o skutecznej edukacji bez zaangażowania nowych technologii. Wykorzystanie komputerów, tablic interaktywnych, odtwarzaczy multimedialnych, projektorów na lekcji, to dziś konieczność. Dodatkową potrzebą jest stworzenie pracowni przyrodniczej, pracowni edukacji wczesnoszkolnej oraz wyposażenie sal przedszkolnych.

W ramach oszczędności szkoła realizuje tylko niezbędne działania. Większość prac remontowych wykonuje we własnym zakresie z pomocą osób zaprzyjaźnionych ze szkołą oraz rodziców. W roku 2015 wykonano następujące prace:

- częściowa wymiana pokrycie dachu na łączniku między szkołą a blokiem sportowo-żywniowym
- położenie paneli podłogowych na górnym korytarzu

Szkoła zakupił również: krzeselka, stoliki lekcyjne, regały i biurka do sal lekcyjnych i biblioteki szkolnej.

## **Zespół Przedszkolno-Szkolny w Dobromierzu/ Publiczne Gimnazjum w Dobromierzu**

### **POTRZEBY**

Publiczne Gimnazjum w Dobromierzu znajduje się w tym samym budynku co Zespół Przedszkolno –Szkolny w Dobromierzu dlatego potrzeby remontowe oraz wyposażenie placówek są takie same. Stan techniczny Zespołu Przedszkolno-Szkolnego w Dobromierzu/ Publicznego Gimnazjum w Dobromierzu jest mocno niezadawalający. Wśród najważniejszych potrzeb należy wymienić m.in. :

- malowanie elewacji szkoły,
- budowa ścieżek chodnikowych,
- budowa powierzchni asfaltowej parkingu
- przeprowadzenie prac remontowych dwóch korytarzy na terenie placówki
- remont stołówki
- wymiana podłogi na kuchni
- remont pomieszczeń kotłowni
- wymiana dachu nad łącznikiem szkoły i sali
- budowa budynku gospodarczego
- budowa boiska wielofunkcyjnego
- budowa parkingu na rowery
- dobudowa auli

Szkoła posiada boisko sportowe, które wymaga przeprowadzenia prac modernizacyjnych oraz wyposażenia m.in. bramki zewnętrznej do piłki nożnej. Na terenie placu szkolnego brakuje również różnego rodzaju atrakcji skierowanych do uczniów/dzieci m.in. siłownia zewnętrzna, plac zabaw dla dzieci. Szkoła posiada stary sprzęt komputerowy, który wymaga natychmiastowego odnowienia. Nowoczesny sprzęt multimedialny, komputerowy jest niezbędny. Komputery w szkole przydają się nie tylko na lekcjach informatyki. Przydają się one również poza zajęciami. Dzięki komputerom można zorganizować ciekawe lekcje z zastosowaniem nauczania przez Internet. E-learning jest dziś nie tylko modny, ale również wygodny, zwłaszcza przy dużej ilości uczniów. Tego typu platformy pozwalają na efektywną i ciekawą naukę. Można zorganizować młodym ludziom interesujące lekcje języków obcych czy każdego innego przedmiotu z zastosowaniem nowoczesnych narzędzi e-learning. Część pomocy dydaktycznych, na których pracują nauczyciele jest zniszczona i należałoby je wymienić (m.in. pomoce do kształcenia specjalnego). Dodatkowo w szkole istnieje potrzeba wyposażenia gabinetu logopedycznego czy gabinetu pielęgniarek szkolnych.

Prace remontowe jakie udało się ostatnio zrealizować w Zespół Przedszkolno –Szkolny w Dobromierzu to m.in.:

- malowanie pokoju nauczycielskiego
- założenie boazerii na ścianie w pokoju nauczycielskim
- malowanie dwóch sal przedszkolnych
- zakup i montaż wykładziny dywanowej do przedszkola
- malowanie kuchni
- wymiana drzwi wejściowych do sali gimnastycznej

Placówka została również doposażona o m.in.: zakup komputera do pokoju nauczycielskiego, zakup kserokopiarki, zakup szafy, zakup wyposażenia kuchni szkolnej (m.in. talerze, kubki), zakup lodówki i mebli kuchennych.

Natomiast w Publicznym Gimnazjum w Dobromierzu zostały wykonane następujące prace:

- malowanie, położenie paneli podłogowych, wymiana oświetlenia w sali do zajęć rewalidacyjnych
- wymiana drzwi wejściowych do gimnazjum
- remont klatek schodowych
- malowanie i położenie podłogi w gabinecie dyrektora

W ramach doposażenia został zakupiona kserokopiarka oraz wyposażenie sali do zajęć rewalidacyjnych.

## **Publiczne Gimnazjum w Kluczewsku**

### **POTRZEBY**

Stan budynku Gimnazjum można ocenić jako dobry przy czym należy wykonać m.in.:

- wymianę podłóg w salach lekcyjnych
- wymianę podłogi w korytarzu (II piętro budynku)
- modernizację systemu C.O. w całym budynku
- dokonanie zmiany systemu ciepłej wody na kolektory słoneczne
- wykonanie malowania kominów na dachu budynku
- malowanie hali sportowej oraz pomieszczeń gimnazjum

Szkoła posiada halę sportową, której brakuje podstawowego sprzętu sportowego (lub jest on mocno wyeksploatowany). W najbliższym czasie należałoby zakupić m.in. słupki do siatkówki, piłki, materace gimnastyczne, koziół gimnastyczny, skrzynie gimnastyczną, wózki do piłek oraz ławki i krzeselka do sal lekcyjnych. Szkoła posiada sprzęt komputerowy, który

wymaga dodatkowego zwiększenia po to, aby w pracowni komputerowej osiągnąć stan 1 komputer na 1 ucznia. Komputery w szkole przydają się nie tylko na lekcjach informatyki. Przydają się one również poza zajęciami. Dzięki komputerom można zorganizować ciekawe lekcje z zastosowaniem nauczania przez Internet. E-learning jest dziś nie tylko modny, ale również wygodny, zwłaszcza przy dużej ilości uczniów. Tego typu platformy pozwalają na efektywną i ciekawą naukę. Można zorganizować młodym ludziom interesujące lekcje języków obcych czy każdego innego przedmiotu z zastosowaniem nowoczesnych narzędzi e-learning. Nowoczesny sprzęt multimedialny wraz z rzutnikiem i głośnikami czy laptopy pomocne przy prowadzeniu zajęć lekcyjnych jest niezbędne. Współczesny uczeń na co dzień korzysta z komputera, tabletu, Internetu, telefonu komórkowego oraz innych zdobyczy techniki. Jest przyzwyczajony do szybkiego, wielokanałowego i multimedialnego pozyskiwania informacji. To właśnie szybki rozwój nowych technologii stawia przed nauczycielem nowe, niespotykane wcześniej w pracy z uczniem wyzwania. Szybki i łatwy dostęp do informacji wymusza na nauczycielu nowe podejście do edukacji. Nie może być mowy o skutecznej edukacji bez zaangażowania nowych technologii. Wykorzystanie komputerów, tablic interaktywnych, odtwarzaczy multimedialnych, projektorów na lekcji, to dziś konieczność. Dodatkowymi potrzebami jest również zakup mebli do placówki m.in. krzesła szkolne, ławki szkolne, ławki na korytarze, gabloty na korytarze szkolne. Kolejnym przydatnym uzupełnieniem dla uczniów oraz nauczycieli będzie zakup pomocy dydaktycznych (do pracowni biologicznej, fizycznej, chemicznej czy geograficznej) czy też przystosowanie pracowni chemicznej do prowadzenia doświadczeń.

W 2015 roku Publiczne Gimnazjum w Kluczewsku zrealizowało między innymi następujące prace remontowe: remont pracowni biologicznej, remont klatki schodowej, remont gabinetu dyrektora, remont pokoju nauczycielskiego, wykonanie prac związanych z uszczelnieniem dachu w hali sportowej.

Poniższa tabela przedstawia wykaz projektów realizowanych na terenie gminy Kluczewsko przez placówki oświatowe. W piątej kolumnie tabeli zostały wymienione najważniejsze osiągnięcia do których możemy zaliczyć m.in.: poprawę wyników nauczania, wzrost liczby zajęć pozalekcyjnych czy uzupełnienie wiedzy i umiejętności uczniów z trudnościami edukacyjnymi.



**Tabela 16: Wykaz projektów realizowanych na terenie gminy Kluczewsko głównie z obszaru edukacji**

L.p.	Beneficjent/ Nazwa projektu	Okres realizacji	Wartość projektów	Najważniejsze osiągnięte rezultaty
1.	Ekspresem do edukacji w powiecie włoszczowskim (partner projektu)	01.12.2009 – 30.11.2011	1.142.050 zł	Znaczna poprawa wyników nauczania (oceny bieżące, semestralni i końcowo roczne, z egzaminów gimnazjalnych. Nabycie umiejętności pływania, poprawa kondycji fizycznej. Zdecydowany wybór przyszłej drogi kształcenia. Satysfakcja rodziców.
2.	Wszystkie drogi prowadzą do wiedzy	01.01.2014 – 30.06.2014	49.992,30 zł	Lepsze przygotowanie uczniów do kolejnych etapów edukacyjnych. Uczniowie świadomi własnej ścieżki edukacyjnej. Zagospodarowanie wolnego czasu w sposób pozwalający rozwijać własne zainteresowania i pasje. Rozwój umiejętności sportowych. Satysfakcja rodziców.
3.	Akademia Kompetencji Kluczowych	1.09.2013 – 30.06.2015	451 786,00	Dzięki dodatkowym zajęciom pozalekcyjnym nastąpił wzrost poziomu wiedzy uczniów co uwidoczniło się w uzyskiwanych ocenach oraz wynikach egzaminów zewnętrznych
4.	Pierwsze uczniowskie doświadczenia drogą do wiedzy			Zmniejszenie nierówności w stopniu upowszechnienia edukacji przedszkolnej. Stworzenie dodatkowej grupy przedszkolnej.
5.	Animator dzieci i młodzieży szkolnej	2015	11 200,00	Wzrost liczby zajęć pozalekcyjnych.
6.	W zdrowym ciele wiedzy wiele	1.08.2014 – 31.01.2015	49887,12	Rozwój zainteresowań i uzdolnień oraz pasji poznawczych uczniów poprzez poszerzenie wiedzy, osiągnięcia sportowe w Mini Piłce Siatkowej na szczeblu wojewódzkim
7.	Indywidualizacja nauczania w Gminie Kluczewsko	1.09.2011 – 30.06.2013	95 810,00	Uzupełnienie wiedzy i umiejętności uczniów z trudnościami edukacyjnymi
8.	Pierwsze samodzielne kroki - Przedszkole	1.08.2012 – 31.08.2013	120433,95	Utworzenie i kontynuacja dodatkowej grupy przedszkolnej

Źródło: Opracowanie własne na podstawie danych Urzędu Gminy Kluczewsko

### **Wnioski:**

1. Gmina systematycznie przeprowadzała w placówkach bieżące remonty zapewniając w ten sposób podstawowe warunki do ich funkcjonowania m.in. wymiana podłogi, malowanie

2. We wszystkich obiektach szkolnych na terenie Gminy Kluczewsko należy dokonać prac termomodernizacyjnych (m.in. wymienić stolarkę drzwiową, dach, instalacje centralnego ogrzewania, docieplenie ścian)
3. Sprzęt komputerowy oraz multimedialny znajdujący się w placówkach jest stary i należy go niezwłocznie wymienić/uzupełnić.
4. Niektóre placówki należy doposażyć w pomoce dydaktyczne
5. Sprzęt sportowy w szkołach na terenie Gminy Kluczewsko jest wyeksploatowany i należy go wymienić/uzupełnić
6. Na terenie gminy istnieje potrzeba budowa boiska wielofunkcyjnego dla uczniów, placu zabaw, siłowni zewnętrznej
7. W placówkach gdzie znajdują się stołówki należy przeprowadzić prace remontowe oraz zakupić niezbędne wyposażenie

#### 4.6 Efektywność nauczania

Gmina Kluczewsko jest organem prowadzącym zarówno dla szkół podstawowych, jak i gimnazjów. Jednym ze wskaźników efektywności nauczania są wyniki egzaminów zewnętrznych. W tabelach poniżej zamieszczone są średnie wyniki egzaminów zewnętrznych uczniów z Gminy Kluczewsko.

Od kwietnia 2002 roku przeprowadza się powszechny sprawdzian dla uczniów kończących szóstą klasę szkoły podstawowej. Jego celem jest sprawdzenie opanowania umiejętności niezbędnych na wyższym etapie kształcenia. Wyniki sprawdzianu pozwalają na pełniejsze diagnozowanie osiągnięć uczniów.

**Tabela 17: Wyniki szkół podstawowych ze sprawdzianu przeprowadzonego w roku 2016**

L.p.	Szkoła	Część 1		język polski	matematyka	język angielski	
		Liczba zadających	wynik%	wynik%	wynik%	liczba zdających	wynik w%
1.	Szkoła Podstawowa w Zespole Przedszkolno-Szkolnym w Kluczewsku	31	75,9	75,8	76,0	31	79,8
2.	Szkoła Podstawowa w Zespole Przedszkolno-Szkolnym w Dobromierzu	21	61,2	72,1	50,2	21	57,9
3.	Szkoła Podstawowa w Zespole Przedszkolno-Szkolnym w Komornikach	7	74,3	74,3	74,3	7	69,6

*Źródło: Opracowanie własne na podstawie danych Okręgowej Komisji Egzaminacyjnej w Łodzi - 2016r.*

Od roku szkolnego 2011/2012 egzamin gimnazjalny jest przeprowadzany na nowych zasadach: Część **humanistyczna** składa się z zadań z zakresu: języka polskiego oraz zadań z zakresu: historii i wiedzy o społeczeństwie.

Część **matematyczno-przyrodnicza** składa się z zadań z zakresu: matematyki oraz zadań z zakresu: przedmiotów przyrodniczych: biologii, chemii, fizyki i geografii.

W części dotyczącej **języka obcego nowożytnego** gimnazjalista dokonuje wyboru jednego języka, którego uczył się w gimnazjum jako przedmiotu obowiązkowego. Ta część egzaminu ma dwa poziomy: podstawowy i rozszerzony.

Tabela 18: Rozkłady wyników szkół z egzaminu gimnazjalnego 2016

Szkoła	Egzamin	Najniższe	Bardzo niskie	Niskie	Niżej średnie	Średnie	Wyżej średnie	Wysokie	Bardzo wysokie	Najwyższe	
		1	2	3	4	5	6	7	8	9	
		Rozkład krajowy wyników									
		4%	7%	12%	17%	20%	17%	12%	7%	4%	
		Liczba uczniów w szkole według wyników									
		Niskie			Średnie			Wysokie			
Publiczne Gimnazjum w Kluczewsku	Język polski	1	5	7	12	10	8	9	1	2	
	Historia i WOS	4	1	4	5	15	11	10	4	1	
	Matematyka	0	1	4	12	15	12	10	1	0	
	Przedmioty przyrodnicze	0	5	8	6	13	12	5	6	0	
	Język angielski PP	0	0	1	3	12	18	7	2	0	
	Język angielski PR	1	0	0	6	13	16	4	2	1	
	Język niemiecki PP	0	3	3	2	4	0	0	0	0	
Publiczne Gimnazjum w Dobromierzu	Język polski	0	3	2	3	2	3	1	0	1	
	Historia i WOS	1	0	4	2	3	0	3	1	1	
	Matematyka	2	0	2	2	5	2	1	1	0	
	Przedmioty przyrodnicze	0	2	4	2	2	4	1	0	0	
	Język angielski PP	0	0	0	5	2	0	1	2	0	
	Język angielski PR	0	0	0	0	4	3	1	2	0	
	Język niemiecki PP	3	0	0	0	1	1	0	0	0	

Źródło: Opracowanie własne na podstawie danych Okręgowej Komisji Egzaminacyjnej w Łodzi- 2016 rok

Tabela 19: Wyniki szkół – egzamin gimnazjalny 2016

Szkoła	Egzamin	W szkole		Gminie	Powiecie	Województwie	Kraju
		Liczba zdających	Wyniki egzaminów w % punktów				
Publiczne Gimnazjum w Kluczewsku	Język polski	55	68	67	67	69	69
	Historia i WOS	55	59	58	56	56	56
	Matematyka	55	50	48	49	48	49
	Przedmioty przyrodnicze	55	53	51	53	52	51
	Język angielski PP	43	79	77	62	63	64
	Język angielski PR	43	52	52	41	43	45
	Język niemiecki PP	12	39	38	57	58	57
Publiczne Gimnazjum w Dobromierzu	Język polski	15	64	67	67	69	69
	Historia i WOS	15	55	58	56	56	56
	Matematyka	15	42	48	49	48	49
	Przedmioty przyrodnicze	15	46	51	53	52	51

Język angielski PP	10	66	77	62	63	64
Język angielski PR	10	56	52	41	43	45
Język niemiecki PP	5	34	38	57	58	57

*Źródło: Opracowanie własne na podstawie danych Okręgowej Komisji Egzaminacyjnej w Łodzi- 2016 rok*

Dane przedstawione powyżej wskazują iż uczniowie z terenu Gminy mają dobre wyniki z egzaminu gimnazjalnego. Największe problemy u 6-cio klasistów możemy zaobserwować z językiem niemieckim. Wyniki w obu szkołach z tego przedmiotu były niższe od średniej dla powiatu.

#### **Wnioski:**

1. Uczniowie na wszystkich szczeblach edukacji gorzej radzą sobie z przedmiotami z drugim językiem
2. Istnieje potrzeba organizacji dodatkowych zajęć wyrównawczych dla uczniów słabszych.
3. Istnieje potrzeba organizacji zajęć rozwijających dla uczniów zdolnych.
4. Istnieje potrzeba szerszego wdrożenia technologii TIK do procesu nauczania.

## 4.7 Analiza demograficzna

Wg danych z 2015 pozyskanych z Urzędu Gminy w 2015 roku Gminę Kluczewsko zamieszkiwało 5308 osób, w tym 2596 kobiet. W strukturze ludności Kluczewska według wieku na przestrzeni ostatnich czterech lat można zauważyć znaczący spadek liczby osób w wieku przedprodukcyjnym i wzrost liczby osób w wieku poprodukcyjnym.

**Tabela 20: Struktura ludności w gminie Kluczewsko**

<b>Struktura ludności na terenie Gminy Kluczewsko w latach 2012-2015</b>				
<b>Struktura ludności</b>	<b>Stan na koniec roku 2012</b>	<b>Stan na koniec roku 2013</b>	<b>Stan na koniec roku 2014</b>	<b>Stan na koniec roku 2015</b>
<b>Stan ludności ogółem, w tym:</b>	5356	5326	5318	5308
<b>Kobiety</b>	2627	2613	2604	2596
<b>Mężczyźni</b>	2729	2713	2714	2712
<b>Urodzenia żywe ogółem</b>	46	45	62	48
<b>Zgony ogółem</b>	47	62	69	63
<b>Przyrost naturalny</b>	-1	-17	-7	-15
<b>Ludność w wieku przedprodukcyjnym (0-17 lat)</b>	1095	1059	1070	1044
<b>Ludność w wieku produkcyjnym Kobiety (18-59 lat) / Mężczyźni (18-64)</b>	Kobiety-1487 Mężczyźni -1875	Kobiety-1489 Mężczyźni-1870	Kobiety-1483 Mężczyźni-1855	Kobiety-1484 Mężczyźni-1865
<b>Ludność w wieku poprodukcyjnym Kobiety (60 lat i więcej) / Mężczyźni (65 lat i więcej)</b>	Kobiety-601 Mężczyźni-298	Kobiety-608 Mężczyźni-300	Kobiety-602 Mężczyźni-308	Kobiety-604 Mężczyźni-311

*Źródło: Opracowanie własne na podstawie danych Urzędu Gminy w Kluczewsku*

### Wskaźnik obciążenia demograficznego

Poniżej przedstawiono tabelę obrazującą zmiany wskaźnika obciążenia demograficznego w latach 2013-2015 na terenie Gminy Kluczewsko.

**Tabela 21: Zmiany wskaźnika obciążenia demograficznego w latach 2013-2015**

<b>GMINA KLUCZEWSKO</b>	<b>2013</b>	<b>2014</b>	<b>2015</b>
Ludność w wieku nieprodukcyjnym na 100 osób w wieku produkcyjnym	62,7	94,7	30,5
Ludność w wieku poprodukcyjnym na 100 osób w wieku przedprodukcyjnym	62,9	93,6	30,4
Ludność w wieku poprodukcyjnym na 100 osób w wieku produkcyjnym	61,3	98,4	30,4

*Źródło: Opracowanie własne na podstawie danych Głównego Urzędu Statystycznego w Kielcach*

Z analizy danych demograficznych wynika iż największą liczbę urodzeń odnotowano w 2014 roku tj. 62 dzieci natomiast w 2015 roku liczba ta zmalała do 47 urodzeń. Jeżeli na terenie gminy będzie się utrzymywała tendencja spadkowa urodzeń dzieci może to doprowadzić m.in. do zwolnień części nauczycieli lub w drastycznych przypadkach zamknięciu części placówek. W chwili obecnej żadna z placówek na terenie gminy nie jest przeznaczona do likwidacji.

**Tabela 22: Liczba urodzeń wraz z podziałem na obwody przedszkolno-szkolne**

<b>Rocznik</b>	<b>Liczba urodzeń</b>	<b>Zespół Przedszkolno- Szkolny w Kluczewsku</b>	<b>Zespół Przedszkolno- Szkolny w Komornikach</b>	<b>Zespół Przedszkolno- Szkolny w Dobromierzu</b>
2011	52	24	13	15
2012	39	20	7	12
2013	41	22	8	11
2014	62	31	11	20
2015	47	23	7	17

*Źródło: Opracowanie własne na podstawie danych Urzędu Gminy w Kluczewsku*

**Wnioski:**

1. Na terenie gminy Kluczewsko w ostatnim roku zmalała liczba urodzeń
2. Społeczeństwo gminy starzeje się
3. Corocznie spada liczba mieszkańców Gminy Kluczewsko



#### 4.8 Finansowanie oświaty

Edukacja stanowi najistotniejszą pozycję wydatków Gminy Kluczewsko. W ostatnich latach następował stały wzrost nakładów na zadania związane z kształceniem i wychowaniem uczniów. Wydatki na oświatę wzrosły od roku 2010 o 1 749 393,22 zł. W 2015 r wydatki bieżące na edukację wynosiły **6 848 202,19 zł** w tym subwencja wynosiła **5 406 525,00 zł**. Oznacza to iż Gmina w 2015 roku musiała pokryć z środków własnych pozostałe koszty związane z funkcjonowaniem oświaty na terenie gminy. Była to kwota **1 314 371,70 zł**.

Wykres 4: Wydatki przeznaczone na oświatę w latach 2010 – 2015

	2010	2011	2012	2013	2014	2015
<b>Wydatki bieżące ogółem na edukację</b>	5 098 808,97	5 588 772,79	6 159 557,54	6 472 286,18	6 507 125,74	6 848 202,19
<b>Wynagrodzenia i pochodne</b>	4 131 691,37	4 609 317,52	4 964 287,27	5 368 459,74	5 623 858,17	5 6975 64,27
<b>Subwencje i dotacje</b>	4 350 450,00	4 746 373,00	5 119 168,00	5 342 206,00	5 191 704,00	5 406 525,00
<b>Kwota, która Gmina Kluczewsko „dokłada” do oświaty</b>	504 634,30	592 786,19	686 928,14	830 063,81	1 152 632,83	1 314 371,70

Źródło: Opracowanie własne na podstawie danych Urzędu Gminy w Kluczewsku

#### Wnioski:

1. Corocznie rosną wydatki związane z utrzymaniem placówek oświatowych na terenie gminy Kluczewsko
2. Subwencja oświatowa przekazywana do gminy nie pokrywa w pełni potrzeb.
3. Gmina w roku 2015 przeznaczyła z budżetu gminy kwotę ponad 1 mln złotych na oświatę

#### **4.9 Podsumowanie diagnozy**

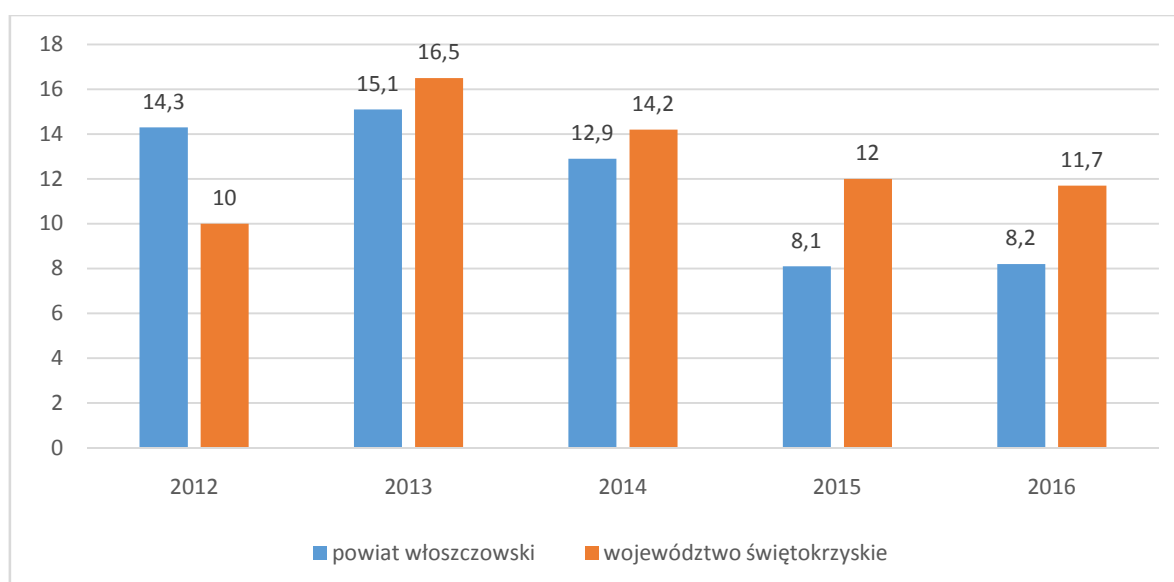
Na przełomie lat 2012-2016 można zaobserwować coroczny spadek liczby dzieci i młodzieży szkolnej. Na terenie Gminy Kluczewsko liczba ta **spadła o 28**. Największy spadek jest widoczny wśród dzieci w wieku przedszkolnym. Niepokojący jest również **ujemny** przyrost naturalny który w roku 2015 wyniósł -15 osób. Na obszarze gminy funkcjonuje kilkanaście organizacji społecznych, które mogłyby zaangażować się w rozwój procesu edukacji zarówno dzieci, młodzieży jak i osób dorosłych. Coraz większym problemem dla samorządu staje się finansowanie oświaty – corocznie Urząd Gminy dokłada środki na pokrycie wydatków oświatowych. Wszystkie budynki oświatowe na terenie Gminy Kluczewsko wymagają przeprowadzenia prac termomodernizacyjnych oraz doposażenia w sprzęt komputerowy oraz pomoce dydaktyczne. Na terenie Gminy istnieje potrzeba budowy boisk oraz doposażenia obiektów sportowych w odpowiedni sprzęt.

## 5. Potrzeby lokalnego rynku pracy i oczekiwań pracodawców

Gmina Kluczewsko jest gminą wiejską położoną w powiecie włoszczowskim w województwie świętokrzyskim, przy granicy z województwem łódzkim. Placówki oświatowe z terenu Gminy starają się dostosować kształcenie zarówno do oczekiwań uczniów oraz rodziców, jak i do potrzeb rynku pracy. Często jednak zdarza się tak, że preferencje absolwentów gimnazjów rozmiągają się z oczekiwaniami rynku pracy.

Stopa bezrobocia w powiecie włoszczowskim na koniec maja 2016 roku wynosiła **8,2 %**. Na koniec kwietnia 2016 r. w PUP we Włoszczowie zarejestrowanych było 1681 osób a na koniec maja 2015 1657 osób. Analizując te dwa ostatnie miesiące zaobserwować można spadek o 24 osoby. Najwyższy odsetek bezrobotnych odnotowano wśród kobiet tj. 55,1%.

**Wykres 5: Stopa bezrobocia w powiecie włoszczowskim oraz województwie świętokrzyskim w latach 2012-2016**



Źródło: Opracowanie własne na podstawie danych z Wojewódzkiego Urzędu Pracy w Kielcach

Poniższa tabela przedstawia strukturę bezrobocia na terenie powiatu włoszczowskiego za grudzień 2015 rok.

Tabela 23: Struktura bezrobocia na terenie powiatu włoszczowskiego (grudzień 2015)

Wyszczególnienie		Bezrobotni zarejestrowani		Bezrobotni, którzy podjęli pracę		Bezrobotni zarejestrowani				
		w miesiącu sprawozdawczym		w końcu mies. sprawozdawczego		ogółem		w tym z prawem do zasiłku		
		razem	kobiety	razem	kobiety	razem	kobiety	razem	kobiety	
0		1	2	3	4	5	6	7	8	
Ogółem (w. 02+04)		1	440	278	166	113	1839	1106	220	115
z tego osoby	poprzednio pracujące	2	324	193	122	81	1468	844	220	115
	w tym zwolnione z przyczyn dotyczących zakładu pracy	3	14	6	7	4	111	73	70	43
	dotychczas niepracujące	4	116	85	44	32	371	262	0	0
Wybrane kategorie bezrobotnych (z ogółem)										
Zamieszkali na wsi		5	339	214	129	88	1457	880	165	82
w tym posiadający gospodarstwo rolne		6	11	6	7	3	61	26	16	6
Osoby w okresie do 12 miesięcy od dnia ukończenia nauki		7	60	40	17	12	153	105	1	1
Cudzoziemcy		8	0	0	0	0	0	0	0	0
Bez kwalifikacji zawodowych		9	157	105	56	42	516	313	38	20
Bez doświadczenia zawodowego		10	176	133	75	61	562	396	1	1
Kobiety, które nie podjęły zatrudnienia po urodzeniu dziecka		11	X	51	X	20	X	253	X	5
Osoby będące w szczególnej sytuacji na rynku pracy		12	411	264	144	100	1610	981	159	79
z wiersza 12	do 30 roku życia	13	247	169	104	79	752	516	52	28
	w tym do 25 roku życia	14	161	106	61	46	434	281	13	7
	długotrwale bezrobotne	15	196	132	54	35	901	561	1	1
	powyżej 50 roku życia	16	50	17	13	4	374	152	85	38
	korzystające ze świadczeń z pomocy społecznej	17	50	35	2	1	122	81	0	0
	posiadające co najmniej jedno dziecko do 6 roku życia	18	52	41	26	22	315	249	36	24
	posiadające co najmniej jedno dziecko niepełnosprawne do 18 roku życia	19	1	1	0	0	3	2	0	0
niepełnosprawni		20	19	12	6	3	54	27	8	3

Źródło: Powiatowy Urząd Pracy we Włoszczowie

Wśród osób do 25 roku życia zarejestrowanych w PUP we Włoszczowie jest 434 osób w tym 281 kobiet. Natomiast osób które w okresie do 12 miesięcy od dnia ukończenia nauki została zarejestrowanych na koniec okresu sprawozdawczego 153 osoby w tym 105 kobiet.

Z powyższych danych wynika, że istnieje potrzeba zachęcania młodzieży do podejmowania kształcenia zawodowego oraz policealnego. Dodatkowo należy zachęcać młodzież do pozyskiwania wiedzy i umiejętności również poza szkołą.

## 6. Analiza SWOT

Po zakończeniu fazy diagnostycznej uporządkowano dotychczas zebrane informacje, a następnie wyselekcjonowano i ustalono obszary najistotniejsze dla rozwoju szkolnictwa na terenie gminy Kluczewsko. Do uporządkowania wiedzy, wynikającej z diagnozy oraz utworzenia logicznej podstawy do sformułowania celów strategicznych, zastosowano narzędzie analizy SWOT.

Zgodnie z przyjętą literaturową definicją macierzy SWOT mocne i słabe strony rozumiemy, jako pozytywne i negatywne wewnętrzne czynniki rozwojowe, natomiast szanse i zagrożenia, jako pozytywne i negatywne zewnętrzne czynniki rozwojowe. Nazwa SWOT pochodzi od pierwszych liter angielskich słów:

- strengths – **silne strony** – w postaci przewagi zjawisk i procesów pozytywnych dla rozwoju edukacji na terenie Gminy Kluczewsko, które powinny być kontynuowane i wzmacniane,
- weaknesses - **słabe strony** – w postaci procesów i barier, wad, ograniczających możliwości rozwojowe, które powinny być zmniejszone bądź niwelowane,
- opportunities - **szanse/możliwości** – w postaci czynników obiektywnych, zewnętrznych, na które nie ma bezpośredniego wpływu sprawczego oraz wyjątkowej sytuacji jaką daje możliwość wykorzystania znacznych środków pomocowych UE,
- threats – **zagrożenia** – wynikające przede wszystkim z czynników zewnętrznych stwarzających niebezpieczeństwo zmiany niekorzystnie.

Przedstawiona poniżej analiza mocnych i słabych stron oraz szans i zagrożeń jest syntezą poszczególnych obszarów edukacji. Analiza SWOT jest kontynuacją oraz podsumowaniem diagnozy stanu i w niej znajduje uzasadnienie większość rozstrzygnięć.

**Tabela 24: Analiza SWOT**

<b>MOCNE STRONY</b>
Wysokie osiągnięcia uczniów w konkursach i zawodach sportowych na szczeblu powiatowym, wojewódzkim i ogólnopolskim
Dostępność nowoczesnych obiektów sportowych w trzech szkołach na terenie gminy.
Dobrze zorganizowana pomoc socjalna
Dobrze zorganizowany dojazd uczniów do szkół
Wysoki poziom kwalifikacji nauczycieli (w zdecydowanej większości nauczyciele dyplomowanych)
Rozbudowane możliwości doskonalenia zawodowego kadry oświatowej
Duża liczba aktywnych nauczycieli mocno zaangażowanych w proces dydaktyczny

Dobra współpraca placówek oświatowych z samorządem.
Dobra współpraca z rodzicami
Znajomość środowiska rodzinnego
Polepszający się stan bazy i wyposażenia szkół
Wysoki priorytet edukacji w polityce finansowej Gminy Kluczewsko
Szerokie wykorzystanie środków Unii Europejskiej.
<b>SŁABE STRONY</b>
Niż demograficzny w edukacji szkolnej
Coraz mniejsza liczba urodzeń na terenie gminy
Różnice w ofercie edukacyjnej w poszczególnych szkołach
Niezadawalająca jakość części oferty edukacyjnej
Przestarzały i wyeksploatowany sprzęt komputerowy i multimedialny
Niedostateczne zaplecze sportowe brak m.in boiska wielofunkcyjnego, siłowni zewnętrznej
Niezadawalający stan techniczny obiektów szkolnych (potrzeba przeprowadzenia prac termomodernizacyjnych we wszystkich placówkach
Niezadawalający stan pomocy dydaktycznych
Niewystarczające wyposażenie stołówek, hal sportowych czy boisk
Niedostateczne dofinansowanie oświaty przez budżet państwa
Niewystarczające środki na modernizację i rozwój placówek oświatowych
Zwiększająca się ilość środków przekazywanych na finansowanie oświaty pochodząca z środków własnych gminy
<b>SZANSE</b>
Realizacja programów wspierających działalność innowacyjną szkół
Szerokie wykorzystanie technologii informacyjno-komunikacyjnych w nauczaniu
Lepsze wykorzystanie potencjału organizacji pozarządowych
Pozyskanie środków zewnętrznych na doposażenie placówek w pomoce dydaktyczne.
Pozyskiwanie środków z nowej perspektywy finansowej Unii Europejskiej dla realizacji celów oświatowych
Pozyskiwanie środków sektora biznesowego na rozwój edukacji
Dostosowanie organizacji pracy placówek oświatowych do oczekiwań i potrzeb uczniów i rodziców
<b>ZAGROŻENIA</b>
Niekorzystna prognoza demograficzna gminy – spadek wskaźnika urodzeń
Starzejące się społeczeństwo
Zjawisko cyberwykluczenia oraz powiększająca się luka między rozwojem technologicznym, a wykorzystaniem technologii informacyjno-komunikacyjnych w oświacie
Słaba obecność w ogólnoeuropejskich programach edukacyjnych
Niewystarczające dostosowanie kadry oświatowej do wprowadzania zmian w procesie edukacji
Starzenie się kadry nauczycielskiej
Niedostosowanie liczebności kadry do skutków przemian demograficznych
Wypalenie zawodowe
Zmiany w prawie oświatowym, które mogą mieć wpływ na realizację

niektórych zadań edukacyjnych
Zawiłe procedury aplikowania o środki zewnętrzne

## **7. Definicja potrzeb w zakresie kierunków rozwoju szkół**

### **Oferta dydaktyczna**

W otaczającym nas świecie szczególnego znaczenia nabiera konieczność stosowania metod i technik dydaktycznych ukierunkowanych na kształcenie u uczniów umiejętności praktycznych oraz skutecznego i samodzielnego rozwiązywania postawionych przed nimi problemów. Nowoczesna edukacja powinna opierać się na czterech filarach nauczania i wychowania:

- uczyć się, aby wiedzieć (wiedza),
- uczyć się, aby działać (umiejętności),
- uczyć się, aby być (system wartości i postaw),
- uczyć się, aby żyć wspólnie z innym.

W szkołach na terenie Gminy Kluczewsko istnieje potrzeba zmodyfikowania oraz rozszerzenia oferty dydaktycznej, która będzie dostosowana zarówno do potrzeb uczniów, rodziców jak i potrzeb współczesnego świata. W placówkach należy wprowadzić nowoczesne formy nauczania m.in. e-learning oraz zwiększyć wykorzystanie nowoczesnych technologii informacyjno-komunikacyjnych (TIK ) w procesie nauczania. Należy przygotować spójny i bogaty program nauczania, który będzie wykorzystywał komputery (i inne urządzenia, takie jak tablice interaktywne, odtwarzacze mp3, kamery cyfrowe) jako narzędzia edukacji. Korzyści stosowania TIK w edukacji są ogromne zarówno dla uczniów jak i nauczycieli. Ważne jest również, aby w jeszcze większym stopniu niż do tej pory wspierać osoby zdolne oraz dostosowywać program nauczania do osób mających trudności w nauce. Uczniom należy również w większym stopniu zapewnić dostęp do edukacji/kultury poza murami szkół. W tym celu należy wspierać Centrum Informacji Turystycznej (CIT) oraz organizacje społeczne, które kierują swoje działania do dzieci i młodzieży z terenu gminy.

### **Baza dydaktyczna**

Aby udoskonalać standardy nauczania, umożliwiające lepsze przygotowanie do dalszej edukacji oraz funkcjonowania w społeczeństwie niezbędna jest modernizacja oraz częściowa wymiana dotychczasowej bazy dydaktycznej. Wszystkie placówki na terenie Gminy Kluczewsko wymagają termomodernizacji/przeprowadzenia prac remontowo modernizacyjnych. Przy ZPS/PG w Dobromierzu/Kluczewsku istnieje potrzeba budowy boiska wielofunkcyjnego. Obiekty sportowe tj. boiska, hale sportowe wymagają doposażenia. Stołówki na terenie gminy wymagają przeprowadzenia prac remontowych oraz doposażenia.



Placówki wymagają również zakupu pomocy dydaktycznych, mebli itp. Szczególnie ważny jest zakup wyposażenia dydaktycznego celem stworzenia nowoczesnych pracowni komputerowych (multimedialnych) i pracowni matematyczno -przyrodniczych. Zakup sprzętu komputerowego oraz multimedialnego pozwoli na wprowadzenie do oferty dydaktycznej nowych form nauczania, co wpłynie na zwiększenie zastosowania TIK.

### **Kadra oświaty**

Nauczyciele pracujący w szkołach i przedszkolach na terenie Gminy Kluczewsko posiadają wysokie kwalifikacje zawodowe i umiejętności, jednak dynamicznie zmieniająca się rzeczywistość wymusza na nauczycielach ciągle podnoszenie kwalifikacji oraz doszkalania się. Główną potrzebą jaką zdefiniowano podczas opracowywania niniejszego dokumentu jest konieczność podniesienia wiedzy i umiejętności w wykorzystywaniu i zastosowaniu TIK w procesie nauczania. Dodatkowo należy rozszerzyć współpracę nauczycieli z rodzicami przede wszystkim uczniów z trudnościami wychowawczymi. Rodzic również powinien czynnie uczestniczyć w procesie kształcenia młodego człowieka a niestety często tak nie jest.

### **Główne problemy szkół z terenu Gminy Kluczewsko**

- małe wykorzystanie nowoczesnych technologii informacyjno-komunikacyjnych (TIK) w procesie nauczania,
- niewystarczająca oferta dydaktyczna dla osób zdolnych oraz osób z trudnościami w nauce,
- niezadawalający stan techniczny budynków szkół, przedszkoli (potrzeba głębokiej termomodernizacji/remontów/doposażenia),
- mała liczba nowoczesnego sprzętu komputerowego i multimedialnego w placówkach,
- stare i wyeksploatowane pomoce dydaktyczne do zajęć,
- brak boiska wielofunkcyjnego
- niedoposażone stołówki
- niedoposażone placówki, hal sportowych, boisk
- brak odpowiednio wyposażonych pracowni matematyczno-przyrodniczych

## **8. Cele Planu**

### **8.1 Cel strategiczny**

Przeprowadzona analiza stanu oświaty w Gminie oraz opracowana diagnoza pozwoliła określić strategiczny nadrzędny cel oraz działania dla Kompleksowego Planu Rozwoju Szkół Gminy Kluczewsko na lata 2016-2023.

***Szkoła jako miejsce umożliwiające wszechstronny rozwój  
dziecka, poprzez zapewnienie wysokiego standardu  
edukacyjnego oraz rozwoju społeczno –gospodarczego  
Gminy Kluczewsko***

Należy zaznaczyć, że zakres tak sformułowanego celu strategicznego jest bardzo szeroki i może odnosić się do wielu dziedzin życia. Ten strategiczny cel w odniesieniu do kapitału ludzkiego nawiązuje w Planie głównie do:

- rozwijania umiejętności korzystania z technik informacyjno- komunikacyjnych (zarówno uczniów jak i nauczycieli),
- rozwijania przedsiębiorczości i kreatywności młodzieży,
- poprawy psychofizycznej kondycji uczniów,
- rozwijania umiejętności komunikowania się w językach obcych,
- podniesienia jakości ofert edukacyjnych szkół oraz publicznych instytucji edukacji, kultury,
- wprowadzania systemu wspierania rozwoju nauczycieli i innych kadr uczestniczących w procesie edukacyjnym,

## **8.2 Cele główne**

### **Cel główny nr 1 Przygotowanie młodzieży do funkcjonowania we współczesnym świecie.**

Otoczający nas świat ciągle się zmienia. Nauka do tej pory kojarzona była z tablicą i kredą. Dziś mamy do czynienia z nowym uczniem i w pewien sposób z nowym światem edukacji, w którym aby dotrzeć do ucznia, trzeba posługiwać się zupełnie innym zestawem narzędzi niż w XX wieku. W zasięgu rąk pojawił się nowy świat edukacji, niosąc za sobą bogactwo interaktywnych i społecznościowych narzędzi oraz technik, które w naturalny sposób wykorzystywane są codziennie przez młodych ludzi. Tradycyjna kreda, tablica i dobry nauczyciel mogą okazać się niewystarczające dla zapewnienia efektywności procesu edukacji. Nowy uczeń w informacyjnym społeczeństwie wymaga zupełnie nowego podejścia w nauczaniu, dzięki któremu potrafił będzie przetworzyć docierającą do niego informację w wiedzę. Jednym z głównych celów jakie stawia przed sobą samorząd Gminy Kluczewsko to dostosowanie oferty edukacyjnej tak aby przygotować młodego człowieka do funkcjonowania we współczesnym świecie.

### **Cel główny nr 2 Wzbogacenie bazy oświatowej koniecznej do realizacji zadań wynikających z potrzeby kształcenia, wychowania i opieki w XXI wieku.**

Szybki rozwój technologii informacyjnej nie pozostaje bez wpływu na funkcjonowanie społeczeństw. W dobie Internetu podstawą staje się umiejętność obsługi najważniejszych programów komputerowych, umiejętność wyszukiwania i przetwarzania informacji. Aby móc zastosować nowoczesne formy nauczania w tym z wykorzystaniem TIK niezbędny jest nowoczesny sprawny sprzęt komputerowy i multimedialny oraz nowe pomoce dydaktyczne. Dopuszczenie szkół z terenu Gminy jest zatem niezbędne aby móc w pełni sprostać oczekiwaniom zarówno uczniów, rodziców jak i dynamicznie zmieniającego się świata. Wzbogacenie bazy oświatowej to nie tylko zakup nowych pomocy do pracy ale również dokonanie niezbędnych remontów w budynkach oraz ich otoczeniu.

### **Cel główny nr 3 Wykorzystanie innowacyjnych działań w procesie nauczania, wychowania i opieki.**

Stosowanie nowoczesnych technologii TIK jest dziś w szkołach koniecznością, ale póki co ich wpływ na skuteczność tradycyjnie rozumianą jest wątpliwa. Głównie ze względu na to, że ciągle jeszcze wielu nauczycieli posługuje się nimi dość nieporadnie, często korzystając

wyłącznie z podstawowych funkcji. Poprawę mogłoby przynieść nie tylko podnoszenie kompetencji nauczycieli i głębsze wykorzystanie funkcjonalności narzędzi TIK, ale także postawienie na współpracę i kreatywność uczniów, zaangażowanie ich w proces nowoczesnej edukacji. Zwiększenie wykorzystywania technologii TIK w szkołach na terenie gminy jest jednym z głównych celów, jakie przed sobą stawiają zarówno władze jak i szkoły.

### **8.3 Cele szczegółowe**

#### **Cel główny nr 1 Przygotowanie młodzieży do funkcjonowania we współczesnym świecie**

- Cel 1.1 Rozwijanie kompetencji cyfrowych dzieci i młodzieży.
- Cel 1.2 Rozwijanie umiejętności komunikowania się dzieci i młodzieży w językach obcych.
- Cel 1.3 Przygotowania młodych ludzi do funkcjonowania w przestrzeni europejskiej.
- Cel 1.4 Wzmacnianie tożsamości lokalnej młodych mieszkańców Gminy.
- Cel 1.5 Rozwijanie inteligencji emocjonalnej wśród dzieci i młodzieży.
- Cel 1.6 Zwiększenie oferty edukacyjnej dla uczniów zdolnych oraz uczniów z szczególnymi potrzebami edukacyjnymi.
- Cel 1.7 Zwiększenie oferty edukacyjnej dzieci w wieku przedszkolnym oraz dzieci w wieku do lat 3.
- Cel 1.8 Poprawy psychofizycznej kondycji uczniów i dzieci.

#### **Cel główny nr 2 Wzbogacenie bazy oświatowej koniecznej do realizacji zadań wynikających z potrzeby kształcenia, wychowania i opieki w XXI wieku**

- Cel 2.1 Modernizacja obiektów oświatowych na terenie Gminy oraz ich otoczenia (termomodernizacja, adaptacja, zagospodarowanie przestrzeni wokół budynków, in. place zabaw, boiska, siłownie zewnętrzne).
- Cel 2.2 Modernizowanie wyposażenia dydaktycznego szkół (zakup nowych pomocy dla nauczycieli i uczniów).
- Cel. 2.3 Stworzenie nowoczesnych pracowni komputerowych oraz multimedialnych w każdej placówce z terenu Gminy.
- Cel 2.4 Modernizacja i wyposażenie stołówek zlokalizowanych w szkołach.
- Cel 2.5 Doposażenie/wyposażenie placówek oświatowych (m.in. meble).

#### **Cel główny nr 3 Wykorzystanie innowacyjnych działań w procesie nauczania, wychowania i opieki**

Cel 3.1 Wykorzystanie technologii informacyjno- komunikacyjnych w procesie nauczania.

Cel 3.2 Wykorzystanie technologii informacyjno- komunikacyjnych w zarządzaniu szkołą i oświatą.

Cel 3.3 Wspieranie inicjatyw pozaszkolnych związanych z edukacją.

Cel 3.4 Organizacja procesu nauczania poza murami szkół (zajęcia wyjazdowe, plenerowe).

Cel 3.5 Wspieranie samokształcenia nauczycieli i dyrektorów z wykorzystaniem Internetu.

## 9. Kierunki działań

L.p.	Rodzaj działania/ nazwa zadania	Podmiot odpowiedzialny	Planowane lata realizacji	Źródła finansowania
<b>Cel główny nr 1 Przygotowanie młodzieży do funkcjonowania we współczesnym świecie.</b>				
1.	Organizacja zajęć rozwijających uzdolnienia i pasje uczniów szkół podstawowych z terenu gminy	Gmina Kluczewsko	2016-2023	RPO WŚ 2014-2020 Oś priorytetowa 8 Rozwój edukacji i aktywne społeczeństwo 8.3.2 Wsparcie kształcenia podstawowego w zakresie kompetencji kluczowych
2.	Organizacja zajęć wyrównujących szanse edukacyjne uczniów szkół podstawowych z terenu gminy	Gmina Kluczewsko	2016-2023	
3.	Organizacja zajęć z zastosowaniem narzędzi TIK	Gmina Kluczewsko	2016-2023	RPO WŚ 2014-2020 Oś priorytetowa 8 Rozwój edukacji i aktywne społeczeństwo 8.3.3 Rozwój edukacji kształcenia ogólnego w zakresie stosowania TIK
4.	Organizacja zajęć wyrównawczych i rozwijających kompetencje kluczowe dla uczniów Gimnazjum	Gmina Kluczewsko	2016-2023	RPO WŚ 2014-2020 Oś priorytetowa 8 Rozwój edukacji i aktywne społeczeństwo 8.3.4 Rozwój szkolnictwa ponadpodstawowego w budowaniu kompetencji kluczowych
5.	Organizacja dodatkowych zajęć dla dzieci w wieku 3-5 lat z terenu Gminy	Gmina Kluczewsko	2016-2023	RPO WŚ 2014-2020 Oś priorytetowa 8 Rozwój edukacji i aktywne społeczeństwo 8.3.1 Upowszechnianie i wzrost jakości edukacji przedszkolnej
6.	Wspieranie inicjatyw edukacji pozaszkolnej organizowanych przez inne instytucje	Gmina Kluczewsko /NGO	2016-2023	Środki Własne, Środki z Ministerstwa Kultury i Dziedzictwa Narodowego
<b>Cel główny nr 2 Wzbogacenie bazy oświatowej koniecznej do realizacji zadań wynikających z potrzeby kształcenia, wychowania i opieki</b>				
1.	Budowa boiska wielofunkcyjnego w ZPS/PG w Dobromierzu i Kluczewsku	Gmina Kluczewsko	2017-2018	RPO WŚ 2014-2020 Oś priorytetowa 7 Sprawne usługi publiczne działanie 7.4 Rozwój infrastruktury edukacyjnej i szkoleniowej
2.	Termomodernizacja budynków placówek oświatowych z terenu Gminy	Gmina Kluczewsko	2017-2019	RPO Województwa Świętokrzyskiego na lata 2014-2020 Oś 3 3. Efektywna i zielona energia Działanie 3.3 Poprawa efektywności energetycznej z wykorzystaniem odnawialnych źródeł energii w sektorze publicznym i mieszkaniowym. <b>Warunkiem uzyskania wsparcia w ramach projektów dotyczących głębokiej, kompleksowej modernizacji energetycznej jest uzyskanie zwiększenia efektywności energetycznej powyżej 25 %.</b> Środki własne Gminy.
3.	Zakup sprzętu komputerowego oraz multimedialnego do	Gmina Kluczewsko	2017-2019	RPO WŚ 2014-2020 Oś priorytetowa 7 Sprawne usługi publiczne działanie 7.4 Rozwój

*Kompleksowy Plan Rozwoju Szkół w Gminie Kluczewsko na lata 2016 -2023*

	prowadzenia zajęć do wszystkich placówek			infrastruktury edukacyjnej i szkoleniowej, Środki własne Gminy.
4.	Zakup pomocy dydaktycznych (m.in. do zajęć sportowych, zajęć z biologii, chemii, fizyki, matematyki, do pracowni przyrodniczej, pracowni matematyczno-przyrodniczej, do pracowni edukacji wczesnoszkolnej itp.) do wszystkich placówek	Gmina Kluczewsko	2017-2019	
5.	Prace modernizacyjne budynków oraz otoczenia placówek oświatowych	Gmina Kluczewsko	2017-2019	"PROW 2014-2020 Działanie 7 Podstawowe usługi i odnowa wsi na obszarach wiejskich Poddziałanie 7.4 - Wsparcie inwestycji w tworzenie, ulepszanie i rozwijanie podstawowych usług lokalnych dla ludności wiejskiej, w tym rekreacji i kultury, i powiązanej infrastruktury Typ operacji: 1 Inwestycje w obiekty pełniące funkcje kulturalne."
6.	Remont i doposażenie stołówek funkcjonujących na terenie szkół (ZPS w Kluczewsku/ZPS w Dobromierzu)	Gmina Kluczewsko	2017-2019	RPO WŚ 2014-2020 Oś priorytetowa 7 Sprawne usługi publiczne działanie 7.4 Rozwój infrastruktury edukacyjnej i szkoleniowej, Środki własne Gminy.
7.	Doposażenie/wyposażenie placówek oświatowych (m.in. meble)	Gmina Kluczewsko	2017-2019	RPO WŚ 2014-2020 Oś priorytetowa 7 Sprawne usługi publiczne działanie 7.4 Rozwój infrastruktury edukacyjnej i szkoleniowej, Środki własne Gminy.
<b>Cel główny nr 3 Wykorzystanie innowacyjnych działań w procesie nauczania, wychowania i opieki</b>				
1.	Organizacja kursów i szkoleń dokształcających nauczycieli i dyrektorów	Gmina Kluczewsko/Placówki oświatowe	2016-2023	RPO WŚ 2014-2020 Oś priorytetowa 8 Rozwój edukacji i aktywne społeczeństwo 8.3.2 Wsparcie kształcenia podstawowego w zakresie kompetencji kluczowych typ działania 2. Tworzenie warunków dla nauczania opartego na metodzie eksperymentu
2.	Informatyzacja procesu nauczania we wszystkich placówkach (e- dzienniki, e-learning)	Gmina Kluczewsko	2016-2019	RPO WŚ 2014-2020 Oś priorytetowa 8 Rozwój edukacji i aktywne społeczeństwo 8.3.3 Rozwój edukacji kształcenia ogólnego w zakresie stosowania TIK, Środki własne
3.	Organizacja zajęć pozaszkolnych dla dzieci i młodzieży	Gmina Kluczewsko/CIT/NGO	2016-2023	Środki z Ministerstwa Kultury i dziedzictwa Narodowego, środki własne
4.	Wspieranie działalności edukacyjnej Centrum Informacji Turystycznej	CIT	2016-2023	Środki z Ministerstwa Kultury i Dziedzictwa Narodowego, środki własne

*Źródło: Opracowanie własne*



## **10. Monitoring i ewaluacja**

Wprowadzenie obowiązkowego badania i oceny rezultatów wdrażania Kompleksowego Planu Rozwoju Szkół w Gminie Kluczewsko na lata 2016-2023 jest warunkiem koniecznym do tego, by był on realizowany w sposób zgodny z założeniami i konsekwentny. Kompleksowy Plan Rozwoju Szkół w Gminie Kluczewsko na lata 2016-2023 będzie monitorowany przez Radę Gminy w Kluczewsku. Realizacja poszczególnych zadań ujętych w Planie będzie monitorowana poprzez składanie sprawozdań przez osoby odpowiedzialne za ich realizację, nie rzadziej niż raz w roku. Na koniec każdego roku kalendarzowego przewodniczący Komisji ds. oświaty przedłoży sprawozdanie Radzie Gminy zawierające informację o realizacji zadań ujętych w Planie. Po przyjęciu dokumentu do realizacji przez Radę Gminy w Kluczewsku, instytucje i osoby odpowiedzialne za realizację określonych zadań, podejmą przewidziane w nim działania. Coroczna ewaluacja Kompleksowego Planu Rozwoju Szkół w Gminie Kluczewsko na lata 2016-2023 będzie stanowiła podstawę, w miarę potrzeby, do jego aktualizowania.

## **11. Oddziaływanie na środowisko planu oraz działań w nim przewidzianych**

Niniejszy plan **nie wpływa** negatywnie na obszary NATURA 2000. Jego realizacja w dłuższej perspektywie będzie wpływała pozytywnie na obszary cenne przyrodniczo m.in. poprzez zmniejszenie emisji spalin. Na terenie Gminy Kluczewsko występują dwa obszary Natura 2000:

**Specjalny Obszar Ochrony Siedlisk Dolina Górnej Pilicy** - znajdują się tu duże, głównie naturalne kompleksy leśne (grąd, lasy mieszane świeże i wilgotne oraz łągi i olsy w dolinach rzecznych). Pilica jest rzeka meandrująca z licznymi starorzeczami. Brzegi porośnięte są gęstymi zaroślami wierzbowymi, lasami i towarzyszącymi im podmokłymi łąkami. Lasy są o zróżnicowanym drzewostanie. Flora i fauna także charakteryzuje się dużą różnorodnością (szczególnie związana z siedliskami wilgotnymi). Liczne bagna i torfowiska zanikają na skutek sukcesji, prac melioracyjnych. Ostoja obejmuje jeden z większych ciągów ekologicznych zlokalizowanych w naturalnych dolinach rzecznych w kraju. Występują tutaj zbiorowiska łąkowe, bardzo dobrze zachowane lasy łąkowe, bory bagienne, rzadziej bory chrobotkowe. Obszar ma też znaczenie dla ochrony starorzeczy. W ostoi zlokalizowane są liczne populacje gatunków roślin chronionych i ginących (ponad 60). Dolina Górnej Pilicy jest także jedną z najistotniejszych ostoi fauny w Polsce środkowej. Jedne z najliczniejszych i najlepiej zachowanych populacji w tej części kraju to: bóbr europejski, traszka grzebieniasta, kumak nizinny, minóg ukraiński, koza, głowacz białopłetwy, trzepla zielona, czerwończyk fioletek i zatoczek łamliwy. Przy czym populacje trzepli zielonej, czerwończyka fioletka i zatoczka łamliwego należą do kluczowych w skali kraju. Wśród rozlewisk Dolinie Pilicy występują liczne mikrosiedliska dogodne dla występowania poczwarówki jajowatej. Pilica i jej dopływy są dobrym siedliskiem dla występowania skójki gruboskorupowej. Istotne w skali regionu są populacje: pachnicy dębowej, piskorza, modraszka telejusa i modraszka nausitousa.

**Ostoją Przedborska** - obszar obejmuje fragment Przedborskiego Parku Krajobrazowego. Zachodnią część obszaru stanowi zbocze Pasma Przedborsko-Małogoskiego zbudowanego z górnajurajskich wapieni i kredowych piaskowców. Sieć rzeczna jest stosunkowo bogata, stanowią ją liczne dopływy Czarnej Włoszczowskiej. Znaczną część obszaru zajmuje rozległy kompleks wilgotnych i podmokłych łąk oraz największy w tej części Polski płat lasów jesionowo-olszowych (obręb Oleszno). Dominują bory sosnowe, lecz pozostały też naturalne płaty grądów, buczyn i dąbrów. Na zboczach wzgórz rozwijają się murawy kserotermiczne,

a w dolinach torfowiska. Najbardziej rozległym i najcenniejszym z nich jest Piskorzeniec. Również na torfowisku Jedle stwierdzono dobrze zachowane fragmenty torfowiska wysokiego i przejściowego (2 km na SW od wsi Jedle). Na jego trudno dostępnych fragmentach występują liczne oczka wodne z płem mszarnym. Ostoja obejmuje największy na Wyżynie Małopolskiej obszar porośnięty lasami nadrzecznymi, z silnie zróżnicowanymi drzewostanami. Szczególną wartość mają dobrze wykształcone i zachowane kompleksy wilgotnych i podmokłych łąk, oraz torfowisk. Obszar o wysokiej bioróżnorodności - stwierdzono tu występowanie 13 rodzajów siedlisk z Załącznika I Dyrektywy Rady 92/43/EWG. Ochronie podlega tu duże bogactwo flory (900 gatunków roślin naczyniowych, z licznymi rzadkimi i zagrożonymi w Polsce lub regionie oraz prawnie chronionymi) i fauny, zwłaszcza charakterystycznej dla siedlisk wilgotnych. Wśród nich jest 10 gatunków roślin i zwierząt z Załącznika II Dyrektywy Rady 92/43/EWG.

Termomodernizacja obiektów wraz z wymianą starych pomocy dydaktycznych np. komputerów bez wątpienia wpłynie na zmniejszenie zużycia energii finalnej oraz zmniejszenie emisji substancji szkodliwych do powietrza. Przewidziane w dokumencie działania inwestycyjne będą realizowane na obiektach już istniejących. Podczas realizacji inwestycji Gmina Kluczewsko będzie przestrzegać m.in. zapisów Ustawy z dnia 16 kwietnia 2004 o ochronie przyrody (Dz. U z 2015r. poz. 1651), Dyrektywy Rady nr 92/43/EWG z dnia 21 maja 1992 w sprawie ochrony siedlisk przyrodniczych oraz dzikiej fauny i flory, Dyrektywy rady nr 79/409/EWG z dnia 2 kwietnia 1979 roku w sprawie ochrony dzikich ptaków (ze zmianami).



*-Ptaki w budynkach. Remonty i docieplenia w zgodzie z zasadami ochrony przyrody, Kielce 2010.*

Zostaną podjęte następujące działania:

Gmina Kluczewsko przed przystąpieniem do docieplania budynku/ów zleci odpowiednio przeszkolonemu ornitologowi i chiropterologowi ekspertyzę ornitologiczną, która będzie mieć na celu odpowiedzieć na 4 pytania:

-czy budynek jest wykorzystywany, jako miejsce gniazdowania ptaków lub schronienie nietoperzy?

- czy w budynku znajdują się inne potencjalne miejsca, które mogłyby zostać zajęte przez ptaki lub nietoperze przed rozpoczęciem prac modernizacyjnych? Zostanie wykonana szczegółowa inwentaryzacja takich miejsc, obejmująca lokalizację i rodzaj.

-Jakie optymalne metody należy zastosować, by zminimalizować ryzyko, że w chwili prowadzenie prac remontowych w zakamarkach budynku znajdują się zwierzęta? Odpowiedź na to pytanie powinna obejmować rodzaj zabezpieczeń, terminy i sposoby ich wykonania oraz szacunek kosztów. Może zostać przygotowana wariantowo.

-Jakie działania można podjąć w przypadku danego budynku, aby po zakończeniu remontu oferował on dogodne schronienia i miejsca rozrodu dla ptaków i nietoperzy? Zakres tej propozycji powinien, co najmniej równoważyć stratę siedlisk w wyniku modernizacji plus kompensację strat poniesionych podczas remontu.

W trakcie realizacji inwestycji w razie odnalezienia pojedynczych gniazd ptasich czy miejsca obecności nietoperzy, tak zaplanowana zostanie kolejność prac, aby miejsca te były docieplane dopiero po opuszczeniu ich przez zwierzęta. W przypadku ptaków ornitologzy zabezpieczą miejsca natychmiast po wylocie z niego młodych, by nie dopuścić do ponownego złożenia jaj (wiele ptaków wyprowadza 2, albo 3 lęgi w ciągu roku). Czynne usuwanie ptaków czy nietoperzy będzie traktowane, jako ostateczność i każdorazowo będzie wymagało konsultacji i zezwolenia Generalnego Dyrektora Ochrony Środowiska. Aby remont nie spowodował znaczącej szkody przyrodniczej, zostanie zapewniona zwierzętom odpowiednia ilość właściwych schronień. Jeśli nie będzie możliwości pozostawienia schronień istniejących zostaną utworzone schronienia alternatywne, równoważące ubytek takich miejsc w wyniku remontu<sup>1</sup>. Liczba tych alternatywnych schronień będzie w pełni równoważyć stratę, z uwzględnieniem ew. rekompensaty za szkody poniesione przez populację tych gatunków

---

<sup>1</sup> Dot. to przede wszystkich niektórych nietoperzy oraz trzech gatunków ptaków, dla których taki ubytek stanowi poważne zagrożenie wpływające na spadek ich liczebności – wróble, jerzyków i pustulek.

w czasie remontu<sup>2</sup>. Realizując tę inwestycję Gmina będzie uwzględniać art. 51 i 52 ustawy o ochronie przyrody – wymóg ochrony ptaków i nietoperzy zasiedlających budynki.

### **Wpływ projektów ujętych w Planie na ujęcia wody**

Planowane inwestycje są także zgodne z warunkami ochrony ujęć wody na terenie Gminy Kluczewsko.

---

<sup>2</sup> *Dobór odpowiednich skrzynek będzie uzgodniona z ornitologiem i chiropterologiem.*

## **Spis tabel**

Tabela 1. Struktura ludności w gminie Kluczewsko .....	11
Tabela 2: Baza noclegowa na terenie Gminy Kluczewsko .....	12
Tabela 3: Dane teleadresowe placówek oświatowych na terenie Gminy Kluczewsko .....	22
Tabela 4: Obwody szkolne dla Zespołów Przedszkolno-Szkolnych.....	22
Tabela 5: Obwody szkolne dla gimnazjum .....	23
Tabela 6: Liczba uczniów na terenie Gminy Kluczewsko w poszczególnych placówkach.....	24
Tabela 7: Zajęcia dodatkowe odbywają się w poszczególnych szkołach na terenie gminy.....	25
Tabela 8: Tygodniowa liczba zajęć dodatkowych.....	26
Tabela 9: Liczba uczniów zdolnych w roku szkolnym 2014/2015 uczęszczających do szkół na terenie gminy Kluczewsko .....	27
Tabela 10: Osiągnięcia sportowe w roku szkolnym 2014/2015.....	28
Tabela 11: Liczba uczniów dożywianych z terenu Gminy Kluczewsko.....	29
Tabela 12: Liczba wypłacanych stypendium szkolnych w roku szkolnym 2014/2015 i 2015/2016 ....	30
Tabela 13: Dowóz uczniów do szkół w poszczególnych miejscowościach.....	30
Tabela 14 Kwalifikacje kadry pedagogicznej w placówkach oświatowych prowadzonych przez Gminę Kluczewsko (stan obecny).....	33
Tabela 15: Stan bazy lokalowej – wybrane elementy .....	35
Tabela 16: Wykaz projektów realizowanych na terenie gminy Kluczewsko głównie z obszaru edukacji .....	41
Tabela 17: Wyniki szkół podstawowych ze sprawdzianu przeprowadzonego w roku 2016.....	43
Tabela 18: Rozkłady wyników szkół z egzaminu gimnazjalnego 2016.....	44
Tabela 19: Wyniki szkół – egzamin gimnazjalny 2016 .....	45
Tabela 20: Struktura ludności w gminie Kluczewsko .....	47
Tabela 21: Zmiany wskaźnika obciążenia demograficznego w latach 2013-2015 .....	47
Tabela 22: Liczba urodzeń wraz z podziałem na obwody przedszkolno-szkolne.....	48
Tabela 23: Struktura bezrobocia na terenie powiatu włoszczowskiego (grudzień 2015) .....	52
Tabela 24: Analiza SWOT .....	53

## **Spis wykresów**

Wykres 1: Liczba podmiotów zarejestrowanych w Ewidencji Działalności Gospodarczej.....	12
Wykres 2: Stopa bezrobocia w powiecie włoszczowskim oraz województwie świętokrzyskim (stan na dzień 31 maja 2016 rok).....	13
Wykres 3: Liczba dzieci i uczniów we wszystkich placówkach na terenie .....	25
Wykres 4: Wydatki przeznaczane na oświatę w latach 2010 – 2015.....	49
Wykres 5: Stopa bezrobocia w powiecie włoszczowskim oraz województwie świętokrzyskim w latach 2012-2016.....	51

## **Spis zdjęć**

Zdjęcie 1: Zespół Przedszkolno- Szkolny w Kluczewsku.....	18
Zdjęcie 2: Hala sportowa.....	18
Zdjęcie 3: Sala lekcyjna w ZPS w Kluczewsku .....	19
Zdjęcie 4: Sala przedszkolna w ZPS w Kluczewsku.....	19
Zdjęcie 5: Budynek ZPS w Komornikach.....	20
Zdjęcie 6: Sala lekcyjna w ZPS w Komornikach.....	21
Zdjęcie 7: Sala przedszkolna w ZPS w Komornikach .....	21