

ZARZĄDZENIE
REGIONALNEGO DYREKTORA OCHRONY ŚRODOWISKA W KIELCACH
z dnia 2018 r.

w sprawie ustanowienia planu ochrony dla rezerwatu przyrody Murawy Dobromierskie

Na podstawie art. 19 ust. 6 ustawy z dnia 16 kwietnia 2004 r. o ochronie przyrody (t. j. Dz. U. z 2016r. poz. 2134, z późn. zm.¹⁾) w związku z art. 123 ust. 2 ustawy z dnia 3 października 2008r. o udostępnianiu informacji o środowisku i jego ochronie, udziale społeczeństwa w ochronie środowiska oraz o ocenach oddziaływania na środowisko (t. j. Dz. U. z 2017 r., poz. 1405 z późn. zm.²⁾) zarządza się, co następuje:

§ 1. Ustanawia się plan ochrony dla rezerwatu przyrody Murawy Dobromierskie, zwanego dalej "rezerwatem".

§ 2. 1. Celem ochrony rezerwatu jest zachowanie nawapiennych muraw i zarośli kserotermicznych z bogatą i unikalną florą i fauną.

2. Przyrodniczymi i społecznymi uwarunkowaniami realizacji celu, o którym mowa w ust. 1 są:

- 1) zachowanie unikatowych zbiorowisk wykształconych w wyniku ekstensywnego użytkowania poprzez wypas zwierząt gospodarskich lub koszenie,
- 2) utrzymanie bioróżnorodności rezerwatu,
- 3) utrzymanie na jak najwyższym poziomie jakościowym populacji gatunków rzadkich, chronionych i zagrożonych,
- 4) odtworzenie populacji czechrzycy grzebieniowej *Scandix pecten-veneris*,
- 5) utrzymanie bądź przywrócenie właściwego stanu zbiorowisk roślinnych oraz siedlisk przyrodniczych.

§ 3. Identyfikację oraz określenie sposobów eliminacji lub ograniczania istniejących i potencjalnych zagrożeń wewnętrznych i zewnętrznych oraz ich skutków określa załącznik nr 1 do zarządzenia.

§ 4. Na terenie rezerwatu wprowadza się ochronę czynną i krajobrazową. Tereny rezerwatu objęte ochroną czynną i krajobrazową przedstawia mapa stanowiąca załącznik nr 2 do zarządzenia.

§ 5. Określenie działań ochronnych na obszarze ochrony czynnej i krajobrazowej, ich rodzaju i zakresu oraz lokalizację przedstawia tabela oraz mapa poglądowa stanowiące załącznik nr 3 do zarządzenia.

§ 6. Zarządzenie wchodzi w życie po upływie 14 dni od dnia ogłoszenia.

¹⁾ Zmiany tekstu jednolitego wymienionej ustawy zostały ogłoszone w Dz. U. z 2015 r. poz. 1936; z 2016 r. poz. 2249 i 2260 oraz z 2017 r. poz. 60, 132, 1074 i 1595.

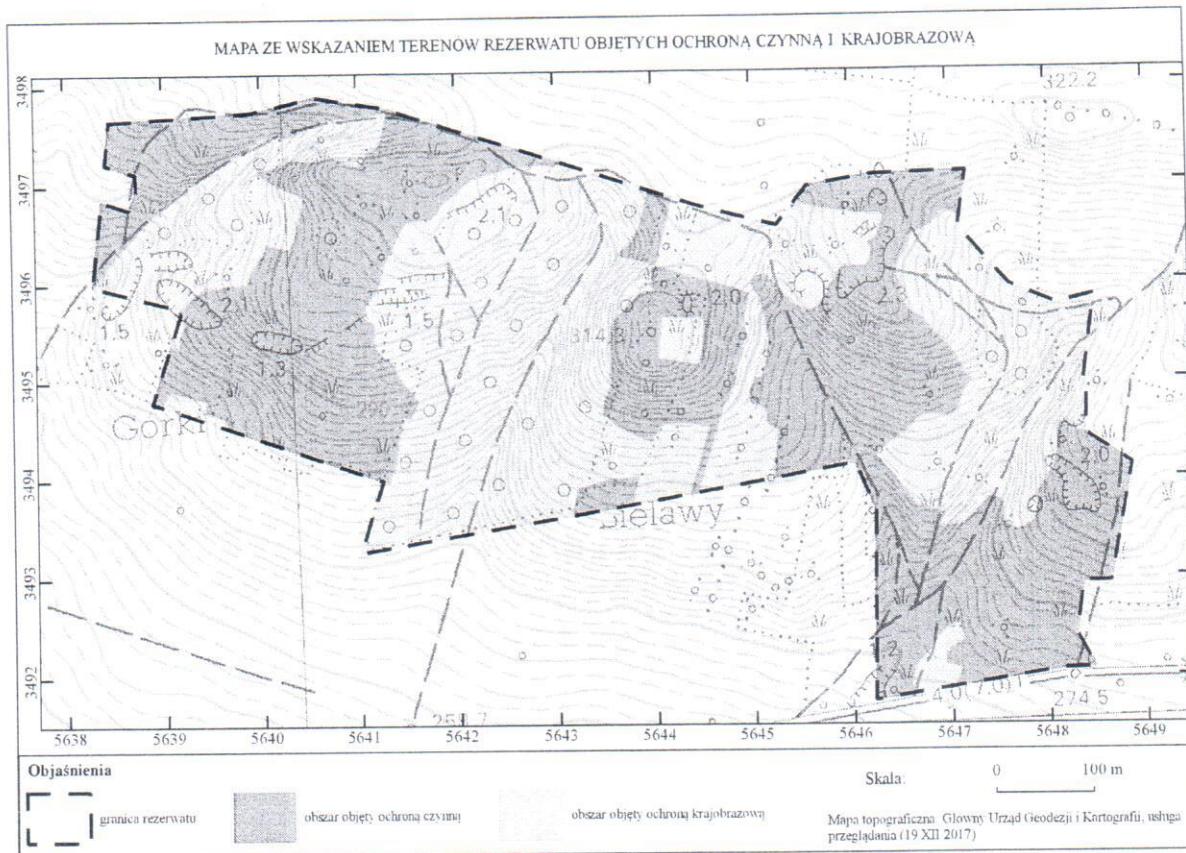
²⁾ Zmiany tekstu jednolitego ustawy zostały ogłoszone w Dz. U. z 2017 r. poz. 1999.

Identyfikacja oraz określenie sposobów eliminacji lub ograniczania istniejących i potencjalnych zagrożeń wewnętrznych i zewnętrznych oraz ich skutków

Lp.	Nazwa zagrożenia	Sposoby eliminacji lub ograniczania zagrożenia oraz jego skutków	
Zagrożenia wewnętrzne			
1.	Istniejące	Przekształcanie składu gatunkowego i struktury siedliska na skutek procesów wtórnej sukcesji. Ustępowanie gatunków związanych z terenami otwartymi na skutek zarastania ich siedlisk przez gatunki drzew i krzewów (dereń świdwa <i>Cornus sanguinea</i> L., śliwa tarnina <i>Prunus spinosa</i> L., sosna zwyczajna <i>Pinus sylvestris</i> , jałowiec pospolity <i>Juniperus communis</i> L.)	Użytkowanie kośne i/lub pasterskie (wypas zwierząt gospodarskich najlepiej owce lub kozy), w miarę potrzeby poprzedzone karczowaniem drzew i krzewów wraz z ich usunięciem z miejsca zabiegu poza teren rezerwatu.
		Ograniczenie lub uniemożliwienie kiełkowania gatunków zbiorowisk nieleśnych, często rzadkich i chronionych, na skutek gromadzenia się wojłoku w wyniku braku koszenia i spasanania (naturalna eutrofizacja).	Przywrócenie tradycyjnej gospodarki łąkarsko-pastwiskowej
		Zaśmiecanie terenu rezerwatu, głównie przez miejscowych mieszkańców oraz turystów	Działalność edukacyjna i prewencyjna. Sprzątanie terenu rezerwatu
		Obecność gatunków obcych o charakterze inwazyjnym (owies głuchy <i>Avena fatua</i> , konyza kanadyjska <i>Conyza canadensis</i> , chwastnica jednostronna <i>Echinochloa crus-galli</i> , przymiotno białe <i>Erigeron annuus</i> , żółtlica drobnokwiatowa <i>Galinsoga parviflora</i> , czeremcha amerykańska <i>Padus serotina</i> , robinia akacjowa <i>Robinia pseudoacacia</i>).	W związku z brakiem obserwacji rozprzestrzeniania się gatunków obcych o charakterze inwazyjnym obecnie nie zachodzi konieczność ich usuwania.
2.	Potencjalne	Zwiększenie liczebności w/w gatunków obcych o charakterze inwazyjnym.	W przypadku zaobserwowania rozprzestrzeniania się wspomnianych gatunków należy je usunąć z terenu rezerwatu.
		Nielegalne wjeżdżanie na teren rezerwatu pojazdami silnikowymi zwłaszcza motocyklami typu cross i quad.	Działalność edukacyjna i prewencyjna.
Zagrożenia zewnętrzne			
3.	Istniejące	Polowania w sąsiedztwie rezerwatu powodujące płoszenie i zabijanie zwierząt.	Planowanie organizacji polowań z wyłączeniem otoczenia rezerwatu przyrody.
4.	Potencjalne	Požary pochodzenia antropogenicznego i ich gaszenie.	1) Prowadzenie systematycznych działań edukacyjnych wśród mieszkańców otoczenia rezerwatu. 2) Utrzymanie dróg i ścieżek patrolowych mogących służyć działaniom przeciwpożarowym

		Zmiany naturalnego składu gatunkowego zbiorowisk na skutek wnikania na teren rezerwatu gatunków obcych o charakterze inwazyjnym w wyniku zalesienia gruntów wokół rezerwatu w tym dębem czerwonym <i>Quercus rubra</i> .	Uwzględnianie w planach zalesień tylko gatunków rodzimych. W przypadku zaobserwowania rozprzestrzeniania się dębu czerwonego na terenie rezerwatu należy go bezwzględnie usunąć.
--	--	--	--

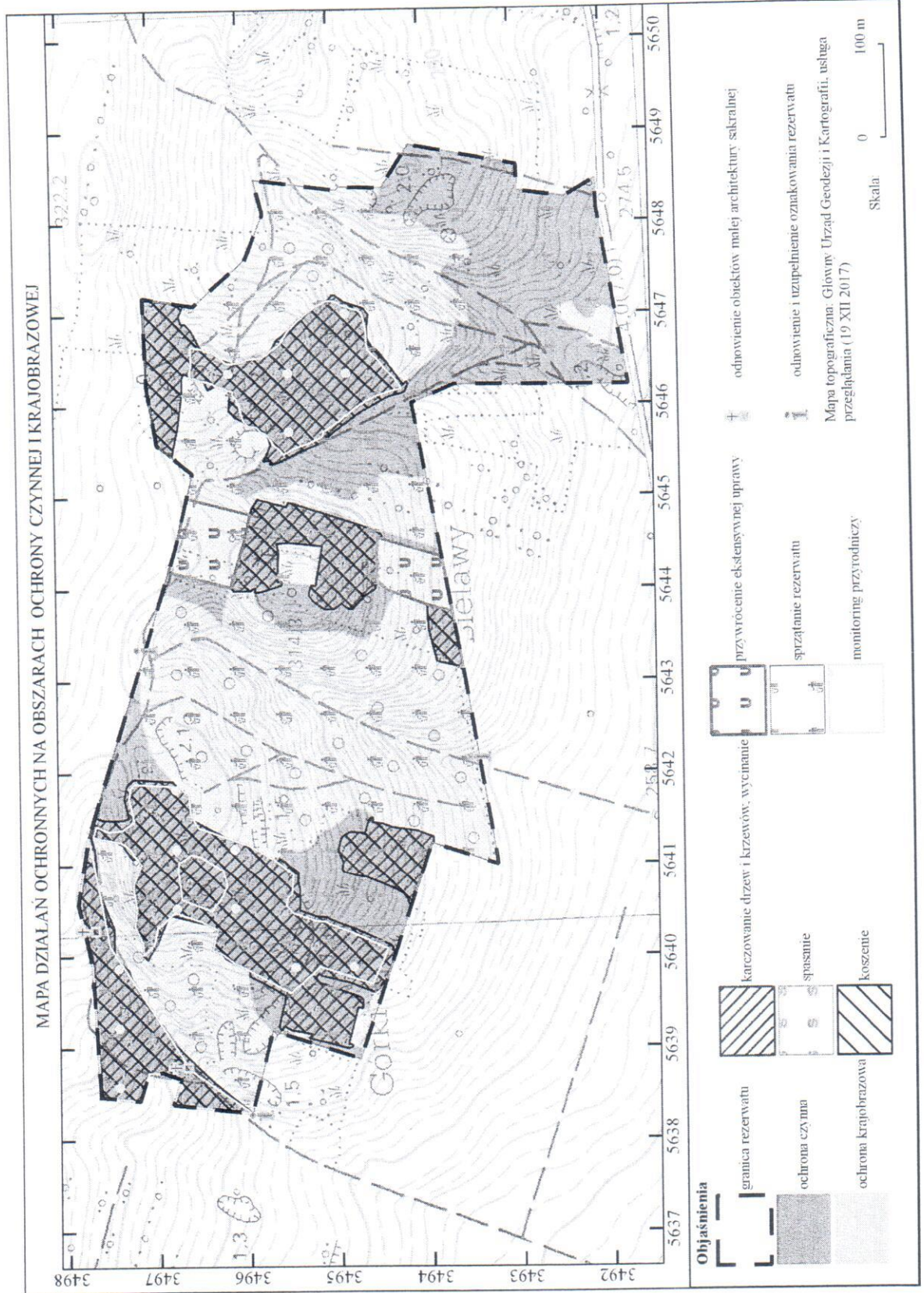
Wskazanie terenów rezerwatu objętych ochroną czynną i krajobrazową.



Określenie działań ochronnych na obszarze ochrony czynnej i krajobrazowej, ich rodzaju, zakresu i lokalizacji.

Lp.	Rodzaj działań ochronnych	Zakres działań ochronnych	Lokalizacja działań ochronnych
1.	Karczowanie (usuwanie) drzew i krzewów	Stopniowe (fragmentaryczne - po 30% powierzchni na rok) karczowanie poniżej szyi korzeniowej, ręczne lub lekkim sprzętem mechanicznym, poza okresem lęgowym ptaków, wraz z usunięciem z terenu rezerwatu wyciętej biomasy. Usunięcie drzew owocowych z obszaru rezerwatu. Pozostawienie pojedynczych jałowców i wybranych kęp tarniny oraz w miejscu występowania kwietnego stepu łąkowego wszystkich dębów. Usuwanie 5 m pasa pędowców na styku murawy i krzewów.	Zgodnie z Mapą zabiegów ochronnych
2.	Wycinanie drzew i krzewów	Systematyczne, stopniowe (fragmentaryczne - po 30% powierzchni na rok), wycinanie przy szyi korzeniowej, ręczne lub lekkim sprzętem mechanicznym, w terminie jw., z wywiezieniem wyciętej biomasy; jako działanie alternatywne do karczowania – w przypadku technicznych przeszkód w jego wykonaniu. Usuwanie 5 m pasa pędowców na styku murawy i krzewów.	Zgodnie z Mapą zabiegów ochronnych
3.	Spasanie	Kontrolowane spasanie przez owce lub kozy obsada: 0,4-0,6 i obciążenie do 5 DJP/ha/rok, w terminie od 1 maja do 15 października.	Zgodnie z Mapą zabiegów ochronnych
4.	Koszenie	Koszenie ręczne lub mechaniczne lekkim sprzętem; z usunięciem biomasy poza teren rezerwatu, terminie od 15 sierpnia do 31 października (w uzasadnionych przypadkach do 30 listopada). Działanie uzupełniające lub alternatywne do spasania.	Zgodnie z Mapą zabiegów ochronnych
5.	Przywrócenie ekstensywnej uprawy	Przywrócenie ekstensywnej uprawy (zboża, ziemniaki kukurydza, buraki) na polu w północnej i południowej części rezerwatu w celu zachowania siedlisk rzadkich archeofitów, w tym czechrzy cy grzebieniowej <i>Scandix pecten-veneris</i> . Jeśli w przeciągu 5 lat od wprowadzenia upraw w rezerwacie gatunek ten nie pojawi się należy odtworzyć jego populację w oparciu o materiał miejscowego pochodzenia.	Zgodnie z Mapą zabiegów ochronnych
6.	Odnowienie i uzupełnienie oznakowania rezerwatu	Wymiana zniszczonych tablic informacyjnych; ustawienie nowych tablic informacyjnych.	Zgodnie z Mapą zabiegów ochronnych
7.	Odnowienie obiektów małej architektury sakralnej	Poddanie renowacji dwóch drewnianych kapliczek stanowiących dziedzictwo kulturowe rezerwatu, uzależnione od potrzeb lokalnej społeczności.	Zgodnie z Mapą zabiegów ochronnych
8.	Sprzątanie rezerwatu	Sprzątanie terenu rezerwatu wraz z wywiezieniem zebranych śmieci.	Cały teren rezerwatu
9.	Monitoring przyrodniczy	Prowadzenie monitoringu przyrodniczego muraw kserotermicznych w miejscach prowadzenia zabiegów ochrony czynnej zgodnie z obowiązującą metodyką GIOŚ oraz monitoringu obecności gatunków obcych o charakterze inwazyjnym, co pięć lat. W przypadku zaobserwowania rozprzestrzeniania się gatunków należy je usunąć z terenu rezerwatu.	Zgodnie z Mapą zabiegów ochronnych

Mapa poglądowa przedstawiająca miejsca wdrażania działań ochronnych w rezerwacie



Uzasadnienie

do zarządzenia Regionalnego Dyrektora Ochrony Środowiska w Kielcach z dnia 2018 r. w sprawie ustanowienia planu ochrony dla rezerwatu przyrody Murawy Dobromierskie

Zgodnie z art. 19 ust.6 ustawy z dnia 16 kwietnia 2004 r. o ochronie przyrody (Dz. U. z 2016r. poz. 2134, z późn. zm.) regionalny dyrektor ochrony środowiska ustanawia plan ochrony dla rezerwatu przyrody.

Plan ochrony rezerwatu sporządza się na okres 20 lat w celu oceny stanu zasobów, tworów i składników przyrody, walorów krajobrazowych, wartości kulturowych oraz wskazania istniejących i potencjalnych zagrożeń wewnętrznych i zewnętrznych, a także opracowania koncepcji ochrony tych zasobów ze wskazaniem zakresu prac, w tym zabiegów ochronnych dla zachowania walorów przyrodniczych.

Rezerwat przyrody Murawy Dobromierskie został ustanowiony Zarządzeniem Ministra Ochrony Środowiska i Zasobów Naturalnych z dnia 8 grudnia 1989r. w sprawie uznania za rezerwat przyrody (M. P. Nr 44 poz. 357), które zostało zamieszczone w obwieszczeniu Wojewody Świętokrzyskiego z dnia 15 października 2001r. w sprawie ogłoszenia wykazu rezerwatów (Dz. Urz. Woj. Świąt. Nr 107, poz. 1270). Celem utworzenia rezerwatu było zachowanie nawapiennych muraw i zarośli kserotermicznych z bogatą i unikalną florą i fauną. Powierzchnia rezerwatu przyrody wynosiła 36,29 ha. Następnie w 2017 roku zostało wydane zarządzenie Regionalnego Dyrektora Ochrony Środowiska w Kielcach z dnia 20 września 2017r. w sprawie rezerwatu przyrody Murawy Dobromierskie. Zarządzenie to miało na celu dostosowanie informacji dotyczących rezerwatu do aktualnie obowiązujących przepisów prawnych, w tym określenie sprawującego nadzór nad rezerwatem oraz określenie jego rodzaju, typu i podtypu zgodnie z rozporządzeniem Ministra Środowiska z dnia 30 marca 2005r. w sprawie rodzajów, typów i podtypów rezerwatów przyrody (Dz. U. z 2005r. Nr 60, poz. 533). Zostało ono opracowane z uwzględnieniem Wytycznych Generalnego Dyrektora Ochrony Środowiska w zakresie redagowania zarządzeń regionalnego dyrektora ochrony środowiska dotyczących rezerwatów przyrody. Aktualna powierzchnia rezerwatu wynika z powierzchni poligonu opisanego współrzędnymi punktów załamania granicy rezerwatu (matematyczna suma pola powierzchni rzutu) i wynosi 35,84 ha.

Zarządzenie z 1989r. ustanawiające rezerwat na podstawie art. 157 ustawy z dnia 16 kwietnia 2004r. o ochronie przyrody (Dz. U. z 2016r. poz. 2134, z późn. zm.), utraciło moc z dniem wejścia w życie aktualnie obowiązującego zarządzenia z 2017r.

Plan ochrony ustanawia się w oparciu o diagnozę stanu przyrody, biorąc pod uwagę dynamikę procesów przyrodniczych oraz istniejące i potencjalne zagrożenia zewnętrzne i wewnętrzne. Dokumentację stanu przyrody rezerwatu sporządzono w 2016r., z uwzględnieniem wymagań art. 20 ust. 3 ustawy z dnia 16 kwietnia 2004r. o ochronie przyrody oraz rozporządzenia Ministra Środowiska z dnia 12 maja 2005r. w sprawie sporządzania projektu planu ochrony dla parku narodowego, rezerwatu przyrody i parku krajobrazowego, dokonywania zmian w tym planie oraz ochrony zasobów, tworów i składników przyrody (Dz. U. Nr 94, poz. 794).

Rezerwat położony jest na terenie obszaru Natura 2000 Ostoja Przedborska PLH260004. Obszar ten posiada ustanowiony *Zarządzeniem Regionalnego Dyrektora Ochrony Środowiska w Kielcach i Regionalnego Dyrektora Ochrony Środowiska w Łodzi z dnia 29 kwietnia 2014 r. w sprawie ustanowienia planu zadań ochronnych dla obszaru Natura 2000 Ostoja Przedborska PLH260004* plan zadań ochronnych, zmieniony *Zarządzeniem Regionalnego Dyrektora Ochrony Środowiska w Kielcach i Regionalnego Dyrektora Ochrony Środowiska w Łodzi z dnia 31 grudnia 2014 r. zmieniającym zarządzenie w sprawie ustanowienia planu zadań ochronnych dla obszaru Natura 2000 Ostoja Przedborska PLH260004*. Z tego względu miały tu zastosowanie zapisy art. 20 ust. 6 ustawy o ochronie przyrody.

Zgodnie z art. 19 ust. 1a ustawy o ochronie przyrody zapewniono możliwość udziału społeczeństwa na zasadach określonych w art. 39 ustawy z dnia 3 października 2008r. o udostępnianiu informacji o środowisku i jego ochronie, udziale społeczeństwa w ochronie środowiska oraz o ocenach oddziaływania na środowisko. Informację o przystąpieniu do sporządzenia projektu planu ochrony dla tego rezerwatu podano do publicznej wiadomości poprzez obwieszczenie Regionalnego Dyrektora Ochrony Środowiska w Kielcach znak: WPN.I.6202.5.2016.MK1 z dnia 20.12.2016 r. o przystąpieniu do opracowania dokumentacji projektu planu ochrony dla rezerwatu przyrody Murawy Dobromierskie. Informację o możliwości zapoznania się z dokumentacją sprawy oraz o terminie i możliwości składania przez wszystkich zainteresowanych uwag i wniosków do projektu planu ochrony rezerwatu, w terminie od dnia 14 grudnia 2017r. do 12 stycznia 2018r. podano do publicznej wiadomości obwieszczeniem Regionalnego Dyrektora Ochrony Środowiska w Kielcach znak: WPN.I.6202.5.2016.MK1 z dnia 22 listopada 2017r. Obwieszczenia te zostały umieszczone na tablicy ogłoszeń oraz w-BIP Regionalnej Dyrekcji Ochrony Środowiska w Kielcach, a także przesłane do Urzędu Gminy w Kluczewsku oraz do Starostwa Powiatowego we

Włoszczowie, jak również opublikowane w Gazecie Wyborczej w wydaniu kieleckim z dnia: 02.06.2017r. i 29.11.2017r. W określonym wyżej terminie wpłynęły/nie wpłynęły uwagi.

Realizacja wskazanych w planie działań wynika z konieczności utrzymania różnorodności biologicznej rezerwatu oraz wypełnienia celu powołania rezerwatu tj. zachowania nawapiennych muraw i zarośli kserotermicznych z bogatą i unikalną florą i fauną. Obserwowany będzie także rozwój gatunków obcych o charakterze inwazyjnym. Procesy zachodzące w rezerwacie będą podlegać monitoringowi obejmującemu ocenę stanu zachowania siedlisk. W chwili obecnej stwierdzono w rezerwacie występowanie pojedynczych osobników gatunków: owies głuchy, konyza kanadyjska, chwastnica jednostronna, przymiotno białe, żótlca drobnokwiatowa, czeremcha amerykańska, robinia akacyjowa. W związku z brakiem obserwacji rozprzestrzeniania się obecnie nie zachodzi konieczność ich usuwania. Konieczny jest natomiast ich monitoring. Biorąc pod uwagę powyższe zaproponowano wykonywanie monitoringu z częstotliwością co pięć lat, co w ocenie tut. urzędu jest wystarczające. W przypadku zaobserwowania zagrożenia rozprzestrzeniania się tych gatunków zostaną podjęte działania ochronne polegające na ich usuwaniu.

Według Studium uwarunkowań i kierunków zagospodarowania przestrzennego gminy Kluczewsko, otoczenie rezerwatu stanowią tereny rolnicze, jedynie niewielkie fragmenty w sąsiedztwie wschodniej i południowej części rezerwatu zajmują łąki i pastwiska. W dokumentach planistycznych obejmujących teren rezerwatu traktowany jest on, jako obszar przyrodniczo cenny oraz ważny dla zachowania różnorodności biologicznej, brak jest jakichkolwiek zapisów, które mogłyby znacząco negatywnie wpłynąć na zasoby przyrodnicze rezerwatu. Dalsze utrzymywanie tego kierunku w miejscowym planowaniu przestrzennym jest właściwym sposobem ochrony rezerwatu. Ustalenia zawarte w w/w Studium nie przewidują zmian w zagospodarowaniu terenów objętych ochroną w postaci rezerwatu przyrody oraz w jego najbliższym otoczeniu.

Na terenie rezerwatu występują lasy niebędące własnością Skarbu Państwa, dla których na okres 01.01.2008 r. - 31.12.2017 r. obowiązywał Uproszczony Plan Urządzania Lasów niebędących własnością Skarbu Państwa położonych na terenie wsi Dobromierz, gmina Kluczewsko, powiat włoszczowski, województwo świętokrzyskie. Aktualnie opracowywany jest Projekt Uprozczonego Planu Urządzania Lasów niebędących własnością Skarbu Państwa. Plany te nie przewidują na terenie rezerwatu działań z zakresu gospodarki leśnej, które mogłyby potencjalnie negatywnie wpłynąć na stan zachowania zasobów przyrodniczych. Również wokół rezerwatu nie projektuje się działań, które mogłyby potencjalnie negatywnie wpłynąć na stan zachowania zasobów przyrodniczych rezerwatu przyrody Murawy Dobromierskie. W dokumentacji sporządzonej na potrzeby opracowania projektu planu ochrony rezerwatu proponuje się przebudowę drzewostanu sosnowego w kierunku grądu w celu renaturalizacji i zwiększenia homogeniczności siedlisk w rezerwacie przyrody Murawy Dobromierskie. Zaplanowane w UPUL działania pielęgnacyjne nie powinny kolidować z tą propozycją. W związku z powyższym nie istnieje potrzeba formułowania ustaleń do dokumentów planistycznych.

Na terenie rezerwatu nie wskazuje się obszarów i miejsc proponowanych do udostępnienia dla celów naukowych, edukacyjnych, turystycznych, rekreacyjnych, sportowych, amatorskiego połowu ryb i rybactwa, polowania, działalności wytwórczej, handlowej i rolniczej – poza obszarami gdzie prowadzone będą działania ochronne. Działania związane z celami naukowymi, rekreacyjnymi, edukacyjnymi, sportowymi i turystycznymi na obszarze rezerwatu przyrody możliwe będą po uzyskaniu indywidualnej zgody Regionalnego Dyrektora Ochrony Środowiska w Kielcach w trybie art. 15 ust. 5 ustawy o ochronie przyrody lub na podstawie zarządzenia Regionalnego Dyrektora Ochrony Środowiska w Kielcach. Planowane jest wydanie zarządzeń, które wyznaczą szlaki ruchu pieszego i rowerowego oraz ruchu pojazdów poza drogami publicznymi, które zostaną wskazane na podstawie zapisów wynikających z dokumentacji sporządzonej na potrzeby opracowania projektu planu ochrony.

Badania naukowe będą prowadzone na podstawie indywidualnych decyzji. Ich wyniki poszerzą i zaktualizują wiedzę o walorach rezerwatu. Realizacja celów rekreacyjnych, sportowych czy turystycznych wymaga kontroli, aby nie doprowadzić do zbyt intensywnej intensyfikacji tego typu działań na terenie rezerwatu. W przeciwnym razie mogą one wpłynąć negatywnie na zachowanie przedmiotów ochrony rezerwatu.

Ze względu na specyfikę rezerwatu nie ma potrzeby wskazywania miejsc do udostępnienia dla działalności wytwórczej i handlowej.

Realizacja działań ochronnych zawartych w niniejszym akcie prawnym będzie finansowana m.in. ze środków budżetu państwa. Nie wyklucza się możliwości wykorzystania innych źródeł finansowania. Koszty realizacji działań ochronnych oszacowano na poziomie 776.000,00 zł w całym okresie obowiązywania planu ochrony.

Wydanie aktu normatywnego nie wpłynie w istotny sposób na rynek pracy, ani też na konkurencyjność gospodarki i przedsiębiorczość, w tym na funkcjonowanie przedsiębiorstw i rozwój regionalny.

Niniejszy projekt zarządzenia na podstawie art. 97 ust. 3 pkt 2 ustawy o ochronie przyrody został zaopiniowany przez Regionalną Radę Ochrony Przyrody w Kielcach – Uchwała Nr .../2018 Regionalnej Rady Ochrony Przyrody w Kielcach z dnia 2018r.

Na podstawie art. 19 ust. 2 ustawy o ochronie przyrody projekt planu zostałzaopiniowany przez Radę Gminy w Kluczewsku – Uchwała NR2018 z dnia 2018r.

Projekt niniejszego zarządzenia uzgodniono w trybie art. art. 59 ust. 2 ustawy z dnia 23 stycznia 2009 r. o wojewodzie i administracji rządowej w województwie z Wojewodą Świętokrzyskim – pismo znak: PNK.II.0521.....2018 z dnia2018r.